

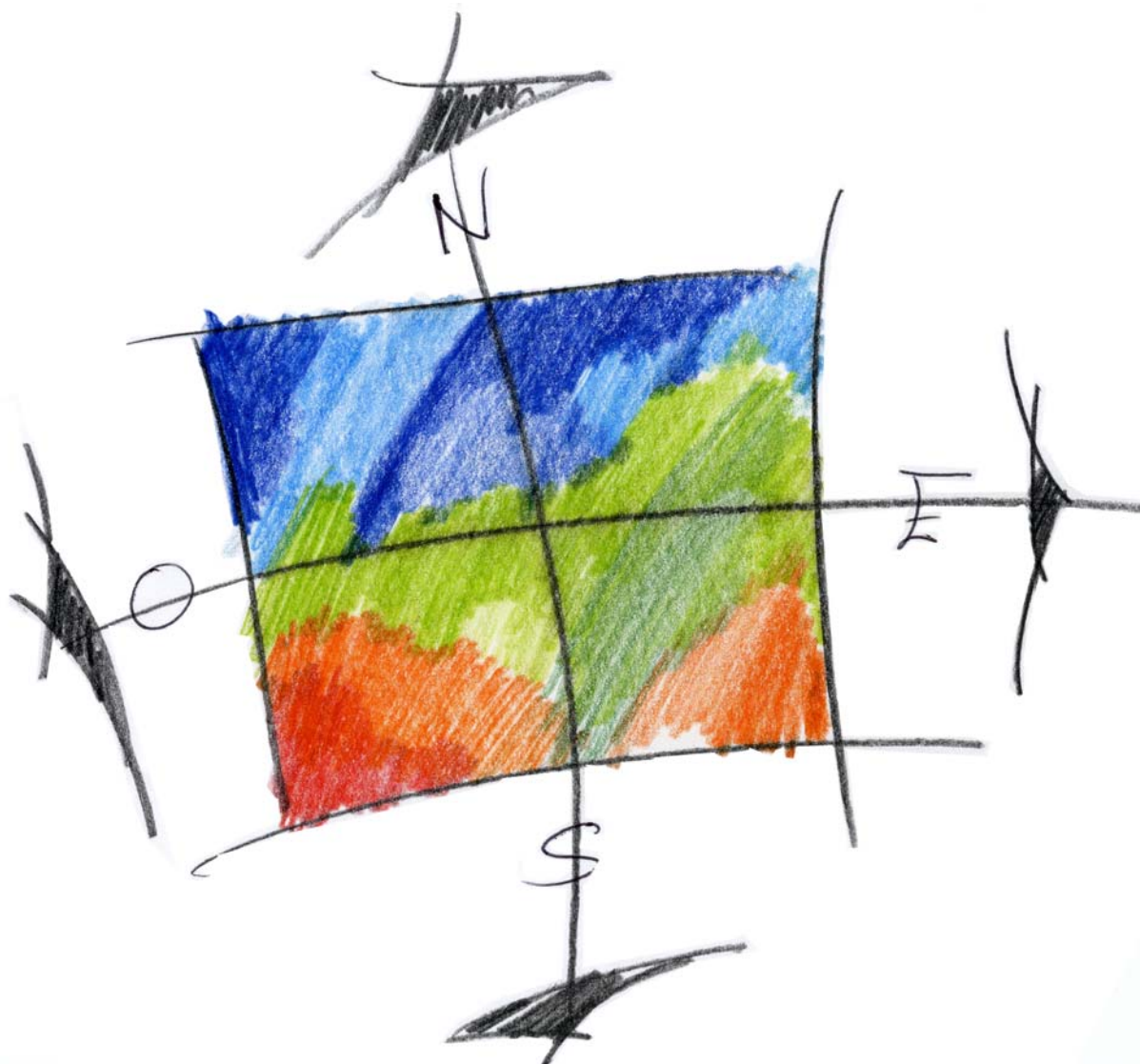


Provincia di Pisa

# Piano Territoriale di Coordinamento

Approvato con Deliberazione di Consiglio Provinciale n. 100 del 27/07/2006

## PROGRAMMA DEGLI INTERVENTI SULLA RETE STRADALE REGIONALE E PROVINCIALE



REGIONE  
TOSCANA

Repubblica Italiana

# BOLLETTINO UFFICIALE della Regione Toscana

Parte Seconda n. 13 del 27.3.2002

Supplemento n. 56

mercoledì, 27 marzo 2002

Firenze

Bollettino Ufficiale: Via F. Baracca, 88 50127 - Firenze - Fax 055 - 4384620

Portineria / Informazioni	tel. 055 - 4384622	Email:
Redazione	tel. 055 - 4384615	Redazione@mail.Regione.Toscana.it
Ufficio Abbonamenti	tel. 055 - 4384618	Abbonamenti@mail.Regione.Toscana.it
Ufficio Vendita	tel. 055 - 4384612	Vendita@mail.Regione.Toscana.it

## AVVISO IMPORTANTE ALL'UTENZA

**Si ricorda che con decorrenza 1° gennaio 2002 sono entrati in vigore i nuovi prezzi di vendita in abbonamento e a fascicoli separati del Bollettino Ufficiale, nonché delle tariffe di inserzione.**

**Si invitano gli utenti interessati all'osservanza delle nuove modalità tecniche di invio degli atti destinati alla pubblicazione e a porre la massima attenzione nell'adeguare i propri versamenti alle tariffe correnti sia per l'acquisto dei fascicoli, sia per la pubblicazione delle inserzioni, al fine di evitare spiacevoli ritardi e/o interruzione dei servizi richiesti.**

**LE NUOVE CONDIZIONI E TARIFFE DI ABBONAMENTO, FASCICOLI SEPARATI E INSERZIONI, SONO RIPORTATE NELL'ULTIME PAGINE DEL B.U.R.T., INSIEME ALL'ELENCO DELLE LIBRERIE CONCESSIONARIE.**

---

**SEZIONE I**

---

**CONSIGLIO REGIONALE**  
**- Deliberazioni**

DELIBERAZIONE 27 febbraio 2002, n. 35

Approvazione programma pluriennale investimenti sulla viabilità di interesse regionale per gli anni 2002-2007. *pag 3*

---

---

---

**SEZIONE II**

---

**CONSIGLIO REGIONALE**  
**- Ordini del Giorno**

Ordine del Giorno collegato alla deliberazione n. 35 del 27 febbraio 2002 relativa a: approvazione programma pluriennale investimenti sulla viabilità di interesse regionale per gli anni 2002-2007. *pag 54*

---

---

**SEZIONE I****CONSIGLIO REGIONALE  
- Deliberazioni**

DELIBERAZIONE 27 febbraio 2002, n. 35

**Approvazione programma pluriennale investimenti sulla viabilità di interesse regionale per gli anni 2002-2007.**

Il Presidente mette in approvazione la seguente proposta di deliberazione:

## IL CONSIGLIO REGIONALE

Vista la legge regionale 1 dicembre 1998, n. 88 (Attribuzione agli enti locali e disciplina generale delle funzioni amministrative e dei compiti in materia di urbanistica e pianificazione territoriale, protezione della natura e dell'ambiente, tutela dell'ambiente dagli inquinamenti e gestione dei rifiuti, risorse idriche e difesa del suolo, energia e risorse geotermiche, opere pubbliche, viabilità e trasporti conferite alla Regione dal decreto legislativo 31 marzo 1998, n. 112 e successive modificazioni) e in particolare l'articolo 24, comma 1;

Richiamata la deliberazione del Consiglio regionale 19 dicembre 2000, n. 274 di "individuazione della rete stradale regionale e provinciale e delle risorse da assegnare alle province in attuazione del decreto legislativo n. 112/98" che prevede la istituzione di una Conferenza Regione-Province-A.N.C.I. che abbia tra i suoi compiti la definizione delle proposte di programmazione dei futuri interventi sulla rete regionale, privilegiando quelli inseriti nell'Accordo di Programma Quadro Stato-Regione Toscana sulle infrastrutture di trasporto firmato il 24 maggio 2000;

Richiamata la deliberazione della Giunta regionale 27 gennaio 2001, n. 72 con la quale è stata istituita la Conferenza Regione-Province-A.N.C.I. sulla viabilità;

Visto il Decreto del Presidente del Consiglio dei Ministri 22 dicembre 2000 di "trasferimento dei beni e delle risorse finanziarie, umane, strumentali e organizzative per l'esercizio delle funzioni conferite dal decreto legislativo 31 marzo 1998 n. 112, alla Regione Toscana e agli enti locali della regione";

Richiamata la propria deliberazione n. 126 del 19 giugno 2001 con la quale si approvava il programma investimenti 2001 per gli interventi di adeguamento e nuova costituzione della viabilità regionale;

Visto il verbale della riunione del 23 novembre 2001 della Conferenza Regione-Province-A.N.C.I. sulla viabilità, in cui viene espresso parere sul programma predisposto dal Gruppo Tecnico, incaricando l'Assessore regionale competenze di apportare alcuni aggiustamenti di dettaglio;

Esaminato il programma pluriennale investimenti sulla viabilità di interesse regionale per gli anni 2002-2007, costituito dai seguenti elaborati predisposti dal Dipartimento delle Politiche Territoriali e Ambientali:

- A Riepilogo generale degli interventi;
- B Relazione e relativi allegati in data 5 dicembre 2001;

Dato atto che il programma in esame recepisce il parere della Conferenza Regione-Province-A.N.C.I. del 23 novembre 2001;

Ritenuto opportuno incentivare la riqualificazione della rete stradale regionale tramite un programma di interventi di carattere straordinario che consenta, anche tramite sistemi innovativi di indebitamento, di attuare una grande mole di interventi nei tempi strettamente necessari per recuperare le attuali condizioni di inadeguatezza, individuabili in due trienni, e che attui i seguenti criteri di priorità:

- miglioramento della sicurezza stradale, con particolare riferimento alla viabilità con maggiori incidenti, intervenendo sui punti critici;
- interventi di variante ai centri abitati congestionati dal traffico di attraversamento che consentano particolari benefici in rapporto ai costi di intervento;
- disponibilità di compartecipazione finanziaria da parte degli Enti Locali nella misura di almeno il 10% da attuarsi finanziando parzialmente l'opera o finanziando gli interventi connessi di raccordo e riqualificazione con la viabilità locale;
- riequilibrio territoriale degli investimenti rispetto ad altri investimenti sulla viabilità statale;

Ritenuto quindi meritevole di approvazione il programma in esame;

Dato atto che per la programmazione degli interventi di manutenzione ordinaria e straordinaria sulle strade regionali la deliberazione del Consiglio regionale 19 dicembre 2000, n. 274 ha incaricato direttamente la Conferenza Regione-Province-A.N.C.I., sulla base dei criteri generali regionali e delle specifiche esigenze provinciali;

DELIBERA

1. di approvare il programma pluriennale investimenti sulla viabilità di interesse regionale per gli anni

2002-2007, ai sensi dell'art. 24 della legge regionale 1 dicembre 1998 n. 88 e successive modificazioni, come risulta dall'elaborato A- Riepilogo generale degli interventi, accompagnato dall'elaborato B- Relazione, completa dei relativi allegati, che si allegano al presente provvedimento quale parte integrante;

2. per quanto concerne gli interventi finanziari a carico della Regione, pari a Lire 126 miliardi (euro 65,073 milioni) per il programma investimenti 2002 e pari a Lire 1000 miliardi (euro 516,456 milioni) per il programma investimenti 2003-2007, la Giunta regionale è autorizzata ad attuare il programma compatibilmente con l'iscrizione in Bilancio delle predette somme;

3. la Giunta regionale è incaricata di procedere alla attuazione del programma di cui al punto 1 adeguando i costi a seguito della definizione delle progettazioni, nel rispetto della spesa complessiva;

4. la Giunta regionale dovrà inoltre presentare al Consiglio Regionale, entro il mese di dicembre 2002, la relazione sul monitoraggio del programma, nel rispetto di quanto previsto dal paragrafo 7 della relazione, evidenziando le eventuali criticità e proponendo i conseguenti adeguamenti.

5. In ragione del particolare rilievo del provvedimento che per il suo contenuto deve essere portato alla piena conoscenza della generalità dei cittadini, se ne dispone la pubblicazione per intero sul Bollettino Ufficiale della Regione Toscana, compresi gli allegati A e B, ai sensi dell'articolo 2, comma 3 della legge regionale 15 marzo 1996, n. 18 (Ordinamento del Bollettino Ufficiale della Regione Toscana e norme per la pubblicazione degli atti), così come modificata dalla legge regionale 3 agosto 2000, n. 63.

#### IL CONSIGLIO APPROVA

Con la maggioranza prevista dall'art. 15 dello Statuto.

*Il Presidente*  
Piero Pizzi

*Il Segretario*  
Fabio Pacini

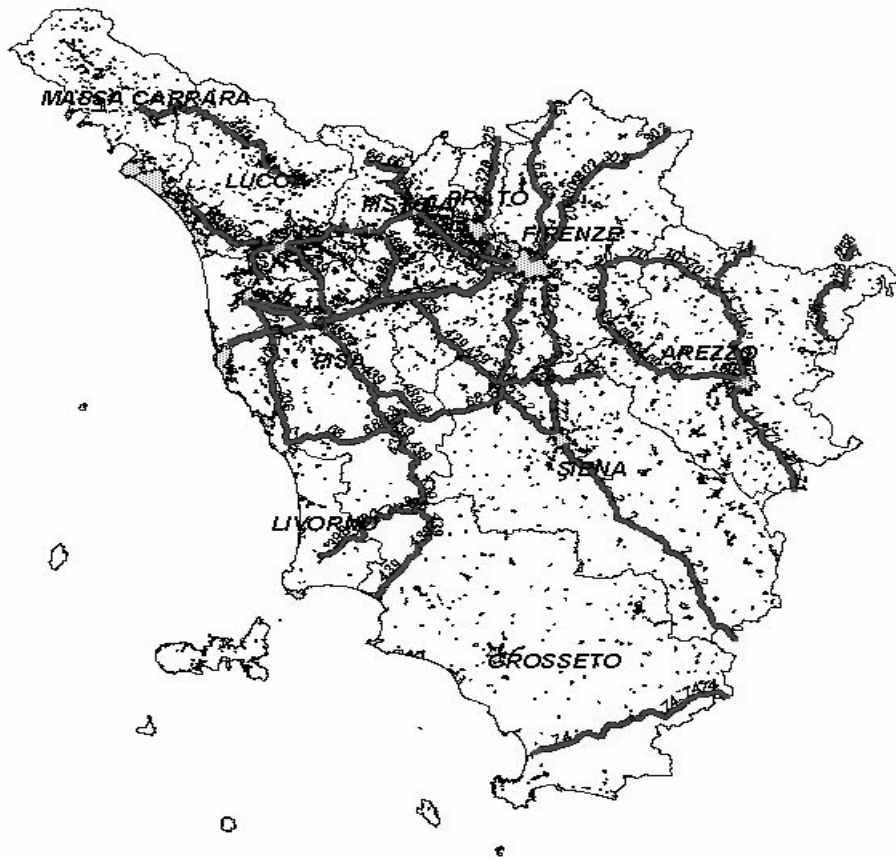
SEGUONO ALLEGATI

REGIONE  
TOSCANA



# REGIONE TOSCANA

Dipartimento delle Politiche Territoriali ed Ambientali



## PROGRAMMA PLURIENNALE INVESTIMENTI SULLA VIABILITA' DI INTERESSE REGIONALE PER GLI ANNI 2002-2007

### A - RIEPILOGO GENERALE INTERVENTI

Firenze Dicembre 2001

## A) Riepilogo Generale degli interventi

### A1) Programma Investimenti 2002 con fondi ex Bassanini 2002

#### Provincia di Arezzo

*SRT 71* *5 miliardi di lire*  
*(2,582 milioni di euro)*

Variante abitato di Bibbiena e costruzione rotatoria di svincolo fra la SRT 70 e la SRT 71 (integrazione finanziaria al Programma 2001)

*SRT - Varie* *2 miliardi di lire*  
*(1,032 milioni di euro)*

Adeguamento e messa in sicurezza di vari Ponti sulle SRT

#### Provincia di Firenze

*SRT 222 Chiantigiana* *1 miliardo di lire*  
*(0,516 milioni di euro)*

2° lotto, centro urbano di Strada in Chianti - totale intervento 2,5 miliardi

*SRT 69* *3,5 miliardi di lire*  
*(1,807 milioni di euro)*

Interventi di messa in sicurezza di punti pericolosi nel tratto Incisa – Pontassieve.

*S.G.C. FI-PI-LI*

*1,7 miliardi di lire*

*(0,877 milioni di euro)*

FI -PI -LI miglioramento svincolo in loc. Lastra a Signa - tot int.  
1,7 miliardi.

### **Provincia di Livorno**

*SRT 206*

*3,3 miliardi di lire*

*(1,704 milioni di euro)*

2 rotatorie nei pressi del centro abitato di Collesalveti e  
miglioramento svincolo in loc. Torretta Vecchia - tot. Int. 3,3  
miliardi

*SRT 206*

*3,7 miliardi di lire*

*(1,910 milioni di euro)*

Miglioramento delle intersezioni con le strade provinciali 8 11  
12 5bis 11bis e raccordo con la variante Aurelia in località  
VADA - tot. Intervento 3,7 miliardi.

### **Provincia di Lucca**

*Viabilità Porto di Viareggio*

*15 miliardi di lire*

*(7,746 milioni di euro)*

Razionalizzazione viabilità di collegamento della zona  
portuale di Viareggio

*SRT 435*

*0,5 miliardi di lire*

*(0.258 milioni di euro)*

Messa in sicurezza viabilità per regimazione acque superficiali

### **Provincia di Massa Carrara**

*SRT 445 Garfagnana*

*0,561 miliardi di lire*

*(0,289 milioni di euro)*

Lavori di adeguamento e consolidamento strutturale del ponte  
a Casola Lunigiana - totale intervento 561 milioni.



**Provincia di Pisa***Bretella del Cuoio**5 miliardi di lire*

Integrazione finanziaria al Programma 2001

*(2,582 milioni di euro)***Provincia di Pistoia***SRT 436 Francesca**13 miliardi di lire**(6,713 milioni di euro)*

Interventi di messa in sicurezza tratti pericolosi ed eliminazione attraversamenti centri abitati di Montecatini Terme e Pieve a Nievole.

*SRT 66 Pistoiese**2 miliardi di lire**(1,032 milione di euro)*

Interventi di messa in sicurezza dal confine provinciale fino a Pistoia

**Provincia di Prato***SRT 66 Pistoiese**3 miliardi di lire**(1,549 milioni di euro)*

Interventi di messa in sicurezza

**Provincia di Siena***SRT 2 Cassia**0,5 miliardi di lire**(0,258 milioni di euro)*

Rettifica e sistemazione zona Bellavista

*SRT 2 Cassia**3 miliardi di lire**(1,549 milioni di euro)*

Rifacimento completo di 3 attraversamenti nel tratto S. Quirico B. Vignoni.

**Intero Territorio Regionale***Progettazioni**47 miliardi di lire**(24,293 milioni di euro)*

Progettazioni (per la prog. esterna è prevista la compartec. alla spesa da parte degli enti locali per almeno il 20%)

*Indagini**15 miliardi di lire**(7,746 milioni di euro)**Risanamento Acustico**1,2 miliardi di lire**(0,619 milioni di euro)***TOTALE PROGRAMMA INVESTIMENTI ANNO 2002****126 MILIARDI DI LIRE***(65,073 milioni di euro)***A2) Programma Investimenti 2003 - 2007****Criteria per la selezione delle priorità**

1. miglioramento sicurezza stradale, con particolare riferimento alla viabilità con maggiori incidenti, intervenendo sui punti critici;
2. interventi di variante ai centri abitati congestionati dal traffico di attraversamento che consentano particolari benefici in rapporto ai costi di intervento;
3. disponibilità di compartecipazione finanziaria da parte degli Enti Locali nella misura di almeno il 10%;
4. riequilibrio territoriale degli investimenti.

## Interventi

### **S.G.C. FI – PI –LI**

*253 miliardi di lire*

*(130,663 milioni di euro)*

Interventi di messa in sicurezza

Due ipotesi da valutare:

- Messa in sicurezza con adeguamento alla tipologia III° norme CNR (larghezza piattaforma 18,60 metri)
- Messa in sicurezza con adeguamento alla tipologia II°a norme CNR (larghezza piattaforma 23 metri) nell'ipotesi di concessione per la realizzazione dell'intervento e conseguente gestione (quota massima del contributo regionale non superiore al 40%).

### **BRETELLA Lastra a Signa – Prato**

*56 miliardi di lire*

*(28,921 milioni di euro)*

Nuova bretella a tipologia autostradale - quota massima del contributo regionale nell'ipotesi di concessione per la realizzazione e gestione (20% di 280 miliardi di lire).

### **AREZZO – FIRENZE**

*SRT 69 del Valdarno*

*91,5 miliardi di lire*

*(47,255 milioni di euro)*

Consiste in una variante ai centri abitati di Montevarchi, San Giovanni Valdarno, Figline Valdarno e Incisa con una nuova soluzione in riva destra dell'Arno e collegamento diretto con il casello A1- Valdarno (il costo complessivo dell'intervento è 110 miliardi di lire)

L'intervento in Provincia di Firenze ha un costo di 27,5 miliardi di lire di cui 25 miliardi di lire (12,9 milioni di euro) tramite finanziamento regionale.

L'intervento in Provincia di Arezzo ha un costo di 82,5 miliardi di lire di cui 66,5 miliardi di lire (34,3 milioni di euro) tramite finanziamento regionale.

*SRT 71 Umbro Casentinese Romagnola*

*30,5 miliardi di lire  
(15,751 milioni di euro)*

Variante di Camucia da Montecchia a Vallone (il costo complessivo dell'intervento è 23,2 miliardi di lire); ammodernamento da Arezzo a Bibbiena – tratto Subbiano Nord – Calbenzano (2° stralcio)

L'intervento in Provincia di Arezzo ha un costo di 35,7 miliardi di lire di cui 30,5 miliardi di lire (15,7 milioni di euro) tramite finanziamento regionale.

*SRT 222 Chiantigiana*

*33 miliardi di lire  
(17,043 milioni di euro)*

Variante al centro abitato di Grassina; centro urbano di Strada in Chianti (il costo complessivo degli interventi, tutti in Provincia di Firenze, è 33 miliardi di lire).

*SRT 429 Val d'Elsa*

*115 miliardi di lire  
(59,392 milioni di euro)*

Tratto Empoli - Castelfiorentino (il costo complessivo dell'intervento, tutto in Provincia di Firenze, è 126,5 miliardi di lire).

*Perfetti Ricasoli Mezzana*

*16,8 miliardi di lire  
(8,676 milioni di euro)*

La Regione finanzia il 100% dell'aumento di spesa previsto per i lotti 5a,5b,6a,6b (l'intervento complessivo è di 58,5 miliardi di lire di cui 9,5 finanziati tramite CIPE, 16,8 finanziati dalla Regione e 32,2 dagli enti locali).

Il finanziamento regionale è trasferito alla Provincia di Firenze.

*SRT 325 di Val di Setta e Val di Bisenzio*

*1 miliardi di lire  
(0,516 milioni di euro)*

Realizzazione rotatoria di superficie

**PRATO – PISTOIA**

*SRT 325 di Val di Setta e Val di Bisenzio*

*37 miliardi di lire  
(19,108 milioni di euro)*

Adeguamento e miglioramento della sede stradale nel tronco Vaiano Vernio (il costo complessivo dell'intervento, tutto in Provincia di Prato, è 38,5 miliardi di lire)

*SRT 66 Pistoiese*

*18,7 miliardi di lire  
(9,657 milioni di euro)*

Adeguamento nel tratto P.te Calcaiola – Le Piastre; variante per superamento dei centri abitati compresi tra il sottopasso autostradale e la circonvallazione sud di Pistoia; prolungamento della prima tangenziale di Prato fino all'innesto con la stessa SRT 66

L'intervento in Provincia di Prato ha un costo di 7,2 miliardi di lire di cui 3,7 miliardi di lire (1,9 milioni di euro) tramite finanziamento regionale.

L'intervento in Provincia di Pistoia ha un costo di 28 miliardi di lire di cui 15 miliardi di lire (7,7 milioni di euro) tramite finanziamento regionale e 10 miliardi di lire tramite CIPE.

*Declassata*

*11 miliardi di lire  
(5,681 milioni di euro)*

Raddoppio tra casello Prato Ovest e futura seconda tangenziale di Prato; adeguamento dalla rotatoria della seconda tangenziale di Prato all'incrocio con SP in Comune di Agliana.

L'intervento in Provincia di Prato ha un costo di 7 miliardi di lire (3,6 milioni di euro).

L'intervento in Provincia di Pistoia ha un costo di 4 miliardi di lire (2 milioni di euro).

*SRT 435 Lucchese e SRT 436 Francesca**27 miliardi di lire**(13,944 milioni di euro)*

Variante di collegamento delle SRT per superamento del centro abitato di Pieve a Nievole; variante alla SRT 435 per superamento del centro abitato di Pescia; completamento interventi per variante Chiesina Uzzanese (il costo complessivo degli interventi, tutti in Provincia di Pistoia, è 27 miliardi di lire).

**MASSA CARRARA – LUCCA***SRT 445 della Garfagnana**104,1 miliardi di lire**(53,763 milioni di euro)*

Variante di Santa Chiara; variante di Castelnuovo Garfagnana; adeguamento del collegamento tra Piazza al Serchio e Castelnuovo Garfagnana (il costo complessivo degli interventi è 104,1 miliardi di lire)

L'intervento in Provincia di Massa Carrara ha un costo di 32,1 miliardi di lire (16,5 milioni di euro).

L'intervento in Provincia di Lucca ha un costo di 72 miliardi di lire (37 milioni di euro).

**PISA – LIVORNO***SRT 439 Sarzanese Valdera**87,25 miliardi di lire**(45,060 milioni di euro)*

Adeguamento e rettifica in località La Rosa; variante di Castelnuovo Val di Cecina; variante di Ponsacco; ponte sull'Arno e viabilità di collegamento; variante ai centri di Cascine di Buti e Bientina; adeguamento e rettifiche nel tratto compreso tra La Rosa di Terricciola e Montecatini V.di C. (il costo complessivo degli interventi, tutti in Provincia di Pisa, è 87,2 miliardi di lire).

*SRT 206 Pisana Livornese**10 miliardi di lire  
(5,164 milioni di euro)*

Variante al centro abitato di Crocino (il costo complessivo dell'intervento, tutto in Provincia di Livorno, è 10 miliardi di lire).

**GROSSETO – SIENA***SRT 2 Cassia**62,5 miliardi di lire  
(32,278 milioni di euro)*

Intervento Monteroni Nord – Isola d'Arbia (I° lotto), Isola d'Arbia – Monsindoli (II° lotto); rettifica curve pericolose in località Curiano; modifica e miglioramento circolazione in località Colonna di Monteriggioni (il costo complessivo degli interventi, tutti in Provincia di Siena, è 62,5 miliardi di lire).

*SRT 74 Maremmana**11 miliardi di lire  
(5,681 milioni di euro)*

Intervento dall'innesto con la SS1 Aurelia in località Albinia al confine Toscana Lazio (il costo complessivo dell'intervento, tutto in Provincia di Grosseto, è 11 miliardi di lire).

*SRT 439 Sarzanese Valdera**18,8 miliardi di lire  
(9,709 milioni di euro)*

Intervento dal confine Grosseto Pisa al bivio Rondelli centro abitato di Follonica (il costo complessivo dell'intervento, tutto in Provincia di Grosseto, è 18,8 miliardi di lire).

*SRT 398 Val di Cornia e SRT 68 di Val di Cecina*

*9,5 miliardi di lire*

*(4,906 milioni di euro)*

Intervento sulla SRT 398 dal km 142 della SRT Sarzane al bivio con SP Montioni; rettifica ed innesti del Ponte dell'Armi in Comune di Colle Val d'Elsa (il costo complessivo degli interventi è 9,5 miliardi di lire, di cui 7 miliardi di lire in Provincia di Grosseto e 2,5 miliardi di lire in Provincia di Siena).

### **INTERO TERRITORIO REGIONALE**

*Risanamento acustico*

*6,2 miliardi di lire*

*(3,202 milioni di euro)*

Interventi di risanamento acustico ai sensi dell'art.10 comma 5 L.447/97 modificata da art.60 comma 1 L.448/98.

### **TOTALE PROGRAMMA INVESTIMENTI 2003-2007**

**1000 MILIARDI DI LIRE**

*(516,456 milioni di euro)*

*Enti locali*

*120 miliardi di lire*

*(61,974 milioni di euro)*

Nella programmazione sarà a carico degli enti locali, per completare la progettazione o per interventi di connessione alla viabilità locale, una quota pari ad almeno il 10% del finanziamento regionale.



REGIONE  
TOSCANA



# REGIONE TOSCANA

Dipartimento delle Politiche Territoriali ed Ambientali



## PROGRAMMA PLURIENNALE INVESTIMENTI SULLA VIABILITA' DI INTERESSE REGIONALE PER GLI ANNI 2002-2007

### B - RELAZIONE

Firenze Dicembre 2001

## Relazione

### 1. ANALISI

#### 1.1 - Atti vigenti sulle nuove funzioni regionali in materia di viabilità.

In attuazione della legge 15 marzo 1997 n. 59 il Decreto Legislativo 31 marzo 1998 n. 112 ha definito le disposizioni attuative di carattere generale per il conferimento delle funzioni alle regioni e agli enti locali in materia di viabilità.

Con il Decreto del Presidente del Consiglio dei Ministri del 21 febbraio 2000 sono state individuate le strade non comprese nella rete autostradale e stradale nazionale che sono quindi da trasferire alle regioni e agli enti locali.

Con Decreto del Presidente del Consiglio dei Ministri del 22 dicembre 2000 sono stati definiti i beni, le risorse umane, strumentali e organizzative per l'esercizio delle funzioni trasferite.

La Legge Finanziaria per il 2001 ha definito, all'art. 52, specifiche norme per il trasferimento delle funzioni statali alle regioni e agli enti locali, rivedendo le risorse finanziarie precedentemente attribuite.

Contestualmente all'approvazione da parte dello Stato delle disposizioni in materia la Regione Toscana ha adeguato il proprio quadro legislativo tramite la legge regionale 1 dicembre 1998 n. 88, che agli articoli 22,23 e 24 definisce le disposizioni attuative del Decreto Legislativo n. 112/98 in materia di mobilità, assegna al Consiglio Regionale il compito di "approvare il programma triennale di intervento, aggiornato annualmente, sulle strade regionali" ed incarica le province della gestione delle strade regionali.

Con deliberazione n. 274 del 19 dicembre 2000 il Consiglio Regionale ha approvato la individuazione della rete stradale regionale e provinciale, ha definito le risorse da attribuire alle province per la gestione delle strade e ha disposto l'istituzione di una specifica Conferenza Regione-Province-ANCI sulla viabilità regionale, con il compito di predisporre in modo concertato le proposte per la programmazione degli interventi, prima dell'esame della Giunta Regionale.

Con la deliberazione n. 126 del 19 giugno 2001 il Consiglio Regionale ha approvato un primo programma di investimenti sulla rete stradale regionale confermando l'elenco di interventi sulla viabilità di interesse regionale che era stato definito nell'Accordo Quadro Stato-Regione Toscana sulle infrastrutture di trasporto del 24 maggio 2000, prevedendo il finanziamento con fondi regionali di tutte le opere relative a strade trasferite alla regione, che non erano ancora state finanziate dallo Stato, per un ammontare di £, 125,160 miliardi di lire così ripartiti:

PROGRAMMA INVESTIMENTI 2001		Importo in milioni di lire
S.S. 325	Adeguamento Prato-Vaiano	29.000
S.G.C. FI-PI-LI	Bretella del Cuoio	25.000
S.S.71	Ammodernamento Subbiano Nord-Calbenzano (salvo verifica richiesta dalla Provincia di Arezzo di sostituire con variante di Bibbiena)	14.500
S.S.71	Ammodernamento variante di Calbenzano	10.500
S.G.C. FI-PI-LI	Svincolo Empoli Ovest compreso collegamento con la SS67 (importo al netto del finanziamento di 6 miliardi a carico del comune di Empoli)	12.400

S.G.C. FI-PI-LI	Svincolo Empoli est	4.500
S.S.69	Variante di Levane (importo al netto del finanziamento enti locali di 741 milioni)	18.260
S.S.69	Variante di Figline	9.000
S.S.66	Variante di Limestre	2.000
Totale		125.160

Con tale deliberazione il Consiglio Regionale ha recepito l'esigenza formulata dalla Giunta di derogare alla programmazione pluriennale per il primo anno di attuazione delle nuove disposizioni, al fine di evitare ritardi nella progettazione e realizzazione degli interventi, ed ha incaricato la Giunta "di predisporre e presentare al Consiglio le proposte di programmazione triennale degli interventi di adeguamento e di nuova costruzione della viabilità regionale per gli anni 2002-2004 entro il dicembre 2001".

In attuazione delle disposizioni sopra citate sono state trasferite dallo Stato alla Regione e alle Province toscane, il 29 settembre 2001, strade per 2600 chilometri su circa 3500 Km di strade ex ANAS, di cui 1450 Km alla Regione e 1150 Km alla Provincia.

Ad oggi l'elenco delle strade regionali trasferite dallo Stato, depurato dei tratti della S.S. 1 Aurelia, che in accordo con la Regione, sono stati riattribuiti allo Stato con D.P.C.M. 21/09/01, è il seguente:

	denominazione	dal km	al km	lunghezza (km)
S.S. 2	VIA CASSIA	141,612	297.568	155,956
S.S. 12	DELL'ABETONE E DEL BRENNERO	7,030	25,788	18,758
S.S. 65	DELLA FUTA	0.000	61.965	61.965
S.S. 66	PISTOIESE	0.000	67.660	67.660
S.S. 67	TOSCO ROMAGNOLA	0.000	14.800	14.800
S.S. 68	DI VAL DI CECINA	0.000	71.465	71.465
S.S. 69	DI VAL D'ARNO	0.000	66.331	66.331
S.S. 70	DELLA CONSUMA	0.000	39.707	39.707
S.S. 71	UMBRO CASENTINESE ROMAGNOLA	110.173	200.086	89.913
S.S. 74	MAREMMANA	0.000	62.780	62.780
S.S. 206	PISANA LIVORNESE	0.000	46.100	46.100
S.S. 222	CHIANTIGIANA	0.000	61.400	61.400
S.S. 258	MARECCHIA	0.000	33.620	33.620
S.S. 302	BRISIGHELLESE RAVENNATE	0.000	71.670	71.670
S.S. 325	DI VAL DI SETTA E VAL DI BISENZIO	43.245	92.600	49.355
S.S. 398	DI VAL DI CORNIA	0.000	36.300	36.300
S.S. 429	DI VAL D'ELSA	0.000	73.205	73.205
S.S. 435	LUCCHESE	0.000	40.875	40.875
S.S. 436	FRANCESCA	0.000	28.260	28.260
S.S. 439	SARZANESE VALDERA/DIR	0.000	192.000	192.000
S.S. 445	DELLA GARFAGNANA	0.000	71.169	71.169
S.G.C.	FI-PI-LI	0.000	97.666	97.666

Per un totale di 1450,955 Km

I compiti istituzionali relativi alla programmazione degli investimenti sulla viabilità regionale che derivano dal nuovo quadro normativo in materia e che vengono rafforzati con l'entrata in vigore della modifica del Titolo V della Costituzione possono essere così suddivisi:

- la Regione definisce gli atti di programmazione degli investimenti sulla viabilità regionale e sulle nuove strade di interesse regionale, tramite la concertazione con gli Enti Locali, nel rispetto dei principi strategici di governo del territorio definiti con il Piano di Indirizzi Territoriale e monitorizza l'attuazione degli atti di programmazione ai fini della relativa verifica e aggiornamento;
- le Province svolgono la gestione tecnica e amministrativa delle strade regionali e, sulla base dell'esperienza di gestione e del rapporto diretto con i Comuni, propongono alla Regione gli investimenti sulla viabilità regionale dell'ambito provinciale;
- la Conferenza Regione-Province-ANCI, specificatamente prevista dal Consiglio Regionale per numerosi compiti di concertazione tra Regione e Enti Locali in materia di viabilità, definisce le proposte di programmazione da sottoporre alla Giunta Regionale per le proposte al Consiglio Regionale che approva.

## **1.2 – Aspetti finanziari**

Il D.P.C.M. 22 dicembre 2000 ha assegnato alla Regione e alle Province Toscane circa 243 miliardi di lire all'anno per interventi negli anni 2001 e 2002, comprendenti 53 miliardi circa a carattere straordinario per l'adeguamento della rete; per l'anno 2003 sono stati previsti circa 190 miliardi.

La legge finanziaria del 2001 ha stabilito di ridestinare una quota di 200 miliardi l'anno a livello nazionale delle somme destinate agli interventi sulla viabilità dal D.P.C.M. 22.12.2000 ad interventi per la protezione civile, con una decurtazione dei fondi per la viabilità in Toscana di circa 18 miliardi l'anno.

Considerato che per gli interventi di manutenzione sulle strade regionali e la manutenzione e investimento sulle strade provinciali sono previsti circa 98 miliardi l'anno di interventi (32 milioni a Km per le strade regionali, 120 milioni a Km per la SGC FI-PI-LI e 37 milioni a Km per le strade provinciali, restano a disposizione per interventi circa 126 miliardi l'anno per il 2001 e il 2002 e 73 miliardi l'anno per il 2003 (oltre ad un miliardo per studi e osservatori sul traffico e la sicurezza).

Con la riforma fiscale potranno essere previste somme diverse da destinare a tali interventi, ma prudenzialmente è necessario fare riferimento ad una quota annuale corrispondente a quella di 73 miliardi già prevista per l'anno 2003.

## **1.3 – Atti di programmazione vigenti in materia di infrastrutture di trasporto**

La ripartizione tra Regione e Province delle strade ex ANAS da trasferire in Toscana è avvenuta sulla base del Piano di Indirizzo Territoriale approvato con deliberazione del Consiglio Regionale n. 12 del 25 gennaio 2000; sono state attribuite al demanio regionale, oltre alla strada di grande comunicazione Firenze, Pisa, Livorno, che rientra tra le "grandi direttrici nazionali", le strade classificate come "direttrici primarie" e come "direttrici primarie di accesso all'ambito metropolitano"; sono invece state attribuite al demanio delle province competenti per territorio le strade classificate dal PIT di "supporto ai sistemi locali".

Gli interventi sulla rete stradale regionale devono inserirsi nel quadro strategico del Piano Generale dei Trasporti e rispettare i contenuti dell'Accordo di Programma Quadro Stato-Regione Toscana sulle infrastrutture di trasporto siglato il 24 maggio 2000.

Gli atti del governo del territorio della L.R.5. del 16 gennaio 1995 (PIT, PTC e PS) assegnano a tali strade funzioni di particolare rilievo, individuandole quali invarianti strutturali ai sensi del titolo IV del P.I.T..

La strategia territoriale del P.R.S. 2001-2005 e del D.P.E.F. 2002 affrontano la programmazione degli interventi sulla viabilità regionale individuando come priorità il miglioramento delle condizioni di sicurezza.

Tali atti, integrati dalla raccolta dei dati disponibili sulla incidentalità, sul traffico, sull'inquinamento atmosferico e acustico, sulla situazione socio-economica, sulle risorse territoriali, sui vincoli e sulle limitazioni d'uso del territorio, costituiscono il riferimento per le scelte di programmazione sulla viabilità regionale.

## **2. OBIETTIVI**

Al fine di incentivare la riqualificazione della rete stradale regionale si rende necessario un programma di interventi di carattere straordinario che superi il sistema della programmazione triennale con utilizzazione dei fondi ex Bassanini che si rendono disponibili annualmente e che consenta, anche tramite sistemi innovativi di indebitamento, di attuare una grande mole di interventi nei tempi strettamente necessari per recuperare le attuali condizioni di inadeguatezza.

Per la individuazione degli interventi prioritari da inserire nel programma sono stati presi come riferimento i seguenti criteri:

1. miglioramento della sicurezza stradale, con particolare riferimento alla viabilità con maggiori incidenti, intervenendo sui punti critici;
2. interventi di variante ai centri abitati congestionati dal traffico di attraversamento che consentano particolari benefici in rapporto ai costi di intervento;
3. disponibilità di compartecipazione finanziaria da parte degli Enti Locali nella misura di almeno il 10% da attuarsi finanziando parzialmente l'opera o finanziando gli interventi connessi di raccordo e riqualificazione con la viabilità locale.
4. riequilibrio territoriale degli investimenti rispetto ad altri investimenti sulla viabilità statale.

La durata del programma deve essere definita in rapporto ai tempi di progettazione, di ottenimento degli assensi necessari, di appalto e di realizzazione.

Se si prevedono sistemi di progettazione in stretta sinergia con i soggetti che devono rilasciare gli assensi, affrontando in parallelo scelte progettuali e verifiche degli effetti territoriali, indirizzando l'attuazione delle attuali disposizioni verso il principio del "procedimento unificato" ipotizzato per la proposta di legge quadro regionale sul governo del territorio, i tempi tecnici per l'approvazione dei livelli di progettazione possono essere notevolmente ridotti.

Tenendo conto della diversa complessità degli interventi sulla viabilità regionale, con costi da alcune centinaia di milioni di lire ad oltre cento miliardi, nonché del diverso stadio di progettazione degli interventi, è necessario prevedere un programma di sei anni 2002-2007 così articolato:

- utilizzazione dei fondi 2002 ex Bassanini, con investimenti pari a circa 126 miliardi per finanziare il completamento delle progettazioni in corso e le nuove progettazioni, comprese le indagini geognostiche, e per finanziare i lavori più urgenti e i completamenti dei lavori del programma 2001 già approvato dal Consiglio Regionale con delibera n. 126/2001;
- utilizzazione negli anni 2003-2007 degli ulteriori fondi necessari per gli interventi strategici del programma di riqualificazione della rete stradale regionale.

Gli obiettivi temporali del programma possono essere così riassunti:

- avviare tutte le progettazioni entro il giugno 2002 e completarle nei tempi minimi necessari in rapporto all'attuale stato di elaborazione;
- Iniziare una prima trincea di opere entro il 2003 e procedere conseguentemente all'avvio di tutte le opere;
- completare tutti gli appalti entro il 2005;
- completare tutti i lavori entro il 2007.

In merito alla tipologia di intervento è stata presa come riferimento per gli adeguamenti della viabilità regionale e per le relative varianti ai centri abitati la tipologia IV C.N.R. (ml. 10,50) con intersezioni a raso tramite rotatorie, adeguando la velocità stradale alla base dei progetti alle caratteristiche territoriali, ambientali e di traffico, limitando i tratti in galleria e in viadotto alle effettive necessità, prevedendo particolare attenzione all'inserimento territoriale dell'opera e al mantenimento dei propri caratteri peculiari.

Diverso è il tipo di intervento previsto per la S.G.C. FI-PI-LI che necessita di interventi di messa in sicurezza e di adeguamenti, come verrà specificato nel paragrafo 3.

### **3. INTERVENTI E STRUMENTI**

Le Province competenti territorialmente per la gestione amministrativa e tecnico-funzionale della viabilità regionale hanno elaborato, da giugno a ottobre del 2001, le proposte di intervento articolandone in ordine di priorità, definendone i costi, lo stato di progettazione e i tempi prevedibili di realizzazione, specificando i motivi che hanno determinato l'ordine di priorità sulla base dei criteri generali evidenziati al paragrafo 2.

Nell'elaborare il programma pluriennale si è tenuto conto anche delle previsioni del Piano Territoriale di Coordinamento Provinciale.

Per quanto riguarda gli interventi sulla S.G.C. FI-PI-LI è stato istituito uno specifico Tavolo Tecnico che ha approfondito le proposte di adeguamento e messa in sicurezza contenute in uno studio elaborato dell'ANAS e le ha aggiornate in base alle attuali esigenze, prevedendo di operare con due diverse fasi di intervento:

- fase 1 messa in sicurezza per l'intero tracciato;
- fase 2 adeguamento alla tipologia III CNR (ml. 18,60) per i tratti non adeguati.

E' stato inoltre valutato che, in attuazione dell'art. 37 e seguenti della L. 109/94 e successive modificazioni ed integrazioni, potrà essere presentata, entro giugno 2001, una richiesta di concessione per realizzazione e gestione della infrastruttura da parte di un promotore; in tal caso la domanda potrà essere esaminata solo se prevederà l'adeguamento alla tipologia IIa) CNR (ml. 23) e se il contributo pubblico richiesto non sarà superiore al 40% del totale dell'investimento.

Per quanto concerne il miglioramento della sicurezza stradale esistente sono stati presi in esame i dati statistici che annualmente l'Istituto Nazionale di Statistica pubblica sulla pericolosità della rete stradale.

Nelle quattro tabelle allegate (1 Dati sugli incidenti delle strade regionali - 2 Incidenti per km delle strade regionali - 3 Media incidenti per km sulle strade regionali negli ultimi cinque anni - 4 Scarto dalla media nazionale degli incidenti per km sulle strade regionali) sono riportati i dati sulla pericolosità delle strade regionali anche in riferimento al tasso medio di frequenza degli incidenti avvenuti negli ultimi cinque anni.

Sono state inoltre effettuate indagini da parte delle Province, a cui hanno contribuito anche i Comuni, per individuare le situazioni di maggior criticità in merito alla sicurezza stradale evidenziando i cosiddetti "punti neri".

Dalle indicazioni fornite e dalle proposte di intervento delle Province è emerso un quadro di interventi di messa in sicurezza sulle strade regionali di maggior criticità, compatibilmente con le caratteristiche territoriali.

Per quanto riguarda la individuazione delle varianti ai centri abitati si è tenuto conto del dato statistico che la più alta percentuale di incidenti stradali si verificano in aree urbane (74%), in particolare in agglomerati urbani interessati da traffico di attraversamento (leggero e pesante).

Il traffico di attraversamento dei centri abitati provoca inoltre problemi di inquinamento acustico ed atmosferico, talvolta di difficile risoluzione con gli interventi ordinari di mitigazione ambientale.

Pertanto sempre in accordo con le Province e i Comuni, si è preceduto all'individuazione dei casi di maggiore disagio, privilegiando quegli interventi che consentono un buon rapporto tra benefici e costi.

Tra gli interventi in programma di maggior rilievo per il superamento dei centri abitati si evidenzia la variante alla SR 69 del Valdarno che supera i centri abitati di Montevarchi, S. Giovanni V.no, Figline e Incisa Valdarno, la variante alla SR 2 Cassia agli abitati di Isola D'Arbia, Ponte a Tressa e More di Cuma, la variante alla 4 SR 429 che supera Castelfiorentino, la variante SR 439 Sarzanese-Valdana ai centri abitati di Ponsacco, Bientina e Cascina di Buti, la variante alla SR 435 Lucchese e alla SR 436 Francesca per il superamento degli abitati di Pieve a Nievole, Pescia e Chiesina Uzzanese e la variante alla SR 445 della Garfagnana all'abitato di Castelnuovo G.na e di S. Chiara nel Comune di Fivizzano.

Le proposte di adeguamento e messa in sicurezza delle strade regionali e di nuova costruzione delle strade di interesse regionale previste dal PIT sono state esaminate dal Gruppo Tecnico di supporto alla Conferenza Regione-Province-ANCI ed è stato elaborato un primo programma presentato alla Conferenza il 23 novembre, ( verbale allegato 5), che si è espressa favorevolmente incaricando l'Assessore Regionale competente di apportare gli aggiustamenti di dettaglio prima di sottoporre la proposta alla Giunta Regionale e quindi al Consiglio Regionale.

Il quadro dettagliato dei singoli interventi programmati è riportato nell'allegato 6 ed ha costituito il presupposto per l'elaborazione del "riepilogo generale degli interventi" che viene illustrato dalla presente relazione.

Si evidenzia che la progettazione è prevista con i fondi 2002, per circa 47 miliardi di lire, a cui sono da aggiungere circa 15 miliardi per indagini geognostiche.

Tali somme sono state calcolate tenendo conto delle progettazioni in corso già finanziate e della scelta di incentivare la progettazione interna delle Province che, a seguito del conferimento delle nuove competenze sulla viabilità, si stanno dotando di personale qualificato per oltre 320 unità. Le spese per la progettazione interna verrebbero integralmente sostenute dalla Regione, mentre gli incarichi esterni verrebbero finanziati per l'80% a carico della Regione e per il restante 20% a carico degli Enti Locali.

Il programma contiene per la maggior parte interventi sulla viabilità esistente, pur prevedendo numerose varianti ai centri abitati che, in alcuni casi, acquistano carattere di viabilità alternativa e comporteranno una riclassificazione dell'attuale tracciato.

Sono previsti interventi di nuova viabilità di interesse regionale nei seguenti casi:

- bretella Lastra a Signa-Prato a tipologia autostradale con finanziamento pubblico non superiore al 20% del costo complessivo previsto, da realizzarsi nell'ipotesi di domanda di promotore per la realizzazione e gestione dell'opera;
- Mezzana-Perfetti Ricasoli per la realizzazione dei lotti non ancora approvati (5a, 5b, 6a e 6b); il programma pone a carico della Regione le spese aggiuntive a seguito dell'aggiornamento dei costi di questi lotti, mantenendo gli impegni assunti da tutti gli Enti interessati, tramite il protocollo di intesa già sottoscritto;
- penetrazione al Porto di Viareggio prevista dal PRIT e confermata dal PIT per il collegamento del porto di Viareggio con la SS n. 1 Aurelia per incentivare l'intermodalità dei trasporti.

Il costo del programma 2002-2007, è stimato in 1470 miliardi di lire così ripartiti:

- |   |           |
|---|-----------|
| - fondi regionali 2002 ex Bassanini                           | 126 MLD   |
| - fondi regionali da indebitamento                            | 1.000 MLD |
| - fondi compartecipazione enti locali                         | 120 MLD   |
| - fondi di soggetti privati per bretella Lastra a Signa-Prato | 224 MLD   |

#### **4. EFFETTI TERRITORIALI DEL PROGRAMMA**

Gli interventi previsti devono essere attuati nel rispetto degli atti del Governo del Territorio previsti dalla L.R. 5/95, integrando le previsioni nazionali del Piano Generale dei Trasporti, al fine di riorganizzare il sistema delle infrastrutture di trasporto della Regione Toscana e consentire alla rete viaria regionale di svolgere il ruolo di connessione tra la maglia stradale di rilievo nazionale e la rete della viabilità provinciale e comunale.

Gli effetti degli interventi sulle risorse del territorio dovranno essere verificati nelle fasi di progettazione degli interventi superando la logica dei controlli e delle verifiche a posteriori e incrementando il ricorso a sinergie tra progettisti e verificatori sin dalla fase di avvio della progettazione.

In merito all'inquinamento acustico, oltre a prevedere per ciascun intervento le mitigazioni acustiche per ottenere livelli sonori inferiori ai limiti normativi, è previsto uno specifico finanziamento di oltre 6 miliardi per interventi nei tratti stradali che non subiranno altri interventi; a tale proposito è stata decisa l'istituzione di un gruppo di lavoro che, sulla base di uno studio elaborato dall'ARPAT, definirà la ripartizione dei fondi disponibili per interventi tesi a risolvere le situazioni di maggior inquinamento acustico.

Per l'inquinamento atmosferico dovuto al transito veicolare il programma consente di abbattere livelli di inquinamento in numerosi centri abitati, individuando soluzioni progettuali che non aggravino la situazione nei centri abitati vicini.

La regimazione idraulica prevista dai piani di bacino sarà recepita nelle progettazioni e si dovranno evitare le interferenze con la naturale espansione dei corsi di acqua, applicando le vigenti salvaguardie sul rischio idraulico.

Gli interventi previsti non dovranno interferire con la tutela della risorsa idrica, limitando le soluzioni in galleria e rispettando l'andamento altimetrico dei luoghi.

Al fine di supportare le Province nella elaborazione dei progetti per gli aspetti di inserimento territoriale la Regione metterà a disposizione specifiche professionalità, assunte nel quadro dell'attuazione delle nuove competenze sulla viabilità, specializzate nei settori del rischio idraulico, della valorizzazione delle risorse naturali, nella cantierizzazione delle opere; tale supporto consentirà alle Province di disporre di dati e metodi di riferimento omogenei a livello regionale da adottare alle specifiche esigenze progettuali, consentendo inoltre di snellire i procedimenti di competenza regionale relativi alla verifica delle progettazioni.

#### **5. PIANO FINANZIARIO**

Con i fondi ex Bassanini impegnabili già nel 2001 restano da finanziare interventi sulla viabilità regionale previsti nel programma 2001 approvato con deliberazione del Consiglio Regionale n. 126 del 19 giugno 2001 per 125, 160 miliardi di lire: si tratta degli interventi già elencati al paragrafo 1 di questa relazione.

Avvalendosi delle nuove disposizioni della legge regionale 6 agosto 2001 n. 36 è possibile ripartire i relativi impegni di spesa per bilanci triennali, tenendo conto della reale tempistica della realizzazione degli interventi; è quindi prevedibile che gli impegni per il completamento del programma 2001 siano così articolati:

SEGUE TABELLA



Attuazione Programma 2001				
Anno	2002	2003	2004	2005
<i>Impegno di 80 miliardi di lire (41,36 milioni di euro) nel 2002</i>	40 miliardi di lire (20,65 milioni di euro)	25 miliardi di lire (12,91 milioni di euro)	15 miliardi di lire (7,74 milioni di euro)	
<i>Impegno di 45,160 miliardi di lire (23,32 milioni di euro) nel 2003</i>		25 miliardi di lire (12,91 milioni di euro)	15 miliardi di lire (7,74 milioni di euro)	5,16 miliardi di lire (2,66 milioni di euro)

Per quanto riguarda le quote per la manutenzione della viabilità regionale restano a carico della Regione i fondi che integrano i trasferimenti diretti dallo Stato alla Regione Toscana, e che ammontano a 17 milioni a Km., oltre ai 15 milioni a Km. trasferiti dallo Stato, per le strade regionali con l'eccezione della S.G.C. FI-PI-LI per la quale la Regione deve finanziare 60 milioni a Km. , oltre ai 60 milioni a Km. trasferiti dallo Stato.

Ai fini della manutenzione delle strade regionali sono quindi prevedibili impegni nel periodo 2002-2007 così articolati:

Spese di manutenzione a carico delle regioni						
Anno	2002	2003	2004	2005	2006	2007
<i>Impegno di 29 miliardi di lire (14,97 milioni di euro) nel 2002</i>	L. 29 miliardi € 14,97 milioni					
<i>Impegno di 29 miliardi di lire (14,97 milioni di euro) nel 2003</i>		L. 29 miliardi € 14,97 milioni				
<i>Impegno di 30 miliardi di lire (15,49 milioni di euro) nel 2004</i>			L. 30 miliardi € 15,49 milioni			
<i>Impegno di 29 miliardi di lire (15,49 milioni di euro) nel 2005</i>				L. 30 miliardi € 15,49 milioni		
<i>Impegno di 31 miliardi di lire (16,01 milioni di euro) nel 2006</i>					L. 31 miliardi € 16,01 milioni	
<i>Impegno di 31 miliardi di lire (16,01 milioni di euro) nel 2007</i>						L. 31 miliardi € 16,01 milioni

Per studi, indagini e osservatori si prevede il mantenimento dello specifico capitolo introdotto nel 2001 con disponibilità di un miliardo all'anno come segue:

Spese annuali per studi, indagini e osservatori						
Anno	2002	2003	2004	2005	2006	2007
<i>Impegno di 1 miliardo di lire all'anno (0,51 milioni di euro)</i>	1 miliardo di lire (0,51 milioni di euro)	1 miliardo di lire (0,51 milioni di euro)	1 miliardo di lire (0,51 milioni di euro)	1 miliardo di lire (0,51 milioni di euro)	1 miliardo di lire (0,51 milioni di euro)	1 miliardo di lire (0,51 milioni di euro)

Per il programma investimenti con fondi ex Bassanini 2002 sono impegnabili 126 miliardi di lire, prevedendo la seguente articolazione degli impegni triennali:

Attuazione Programma Fondi 2002					
Anno	2002	2003	2004	2005	2006
<i>Impegno di 80 miliardi di lire (41,31 milioni di euro) nel 2002</i>	L. 60 miliardi € 30,98 milioni	L. 10 miliardi € 5,16 milioni	L. 10 miliardi € 5,16 milioni		
<i>Impegno di 30 miliardi di lire (15,49 milioni di euro) nel 2003</i>		L. 15 miliardi € 7,74 milioni	L. 10 miliardi € 5,16 milioni	L. 5 miliardi € 2,58 milioni	
<i>Impegno di 16 miliardi di lire (8,26 milioni di euro) nel 2004</i>			L. 8 miliardi € 4,13 milioni	L. 5 miliardi € 2,58 milioni	L. 3 miliardi € 1,54 milioni

Per il programma 2003-2007, il finanziamento è da attuarsi tramite forme innovative di indebitamento, tese ad avvicinare quanto più possibile il momento dell'indebitamento al momento della spesa.

Solo ai fini della verifica della sostenibilità finanziaria della spesa di mille miliardi di lire a carico della Regione per il programma di investimenti 2003-2007 viene presa qui in considerazione l'ipotesi più gravosa, dal punto di vista finanziario, rappresentata da un mutuo trentennale con rate annuali da 72 miliardi di lire; con questa ipotesi si potrebbe comunque far fronte annualmente anche agli impegni finanziari regionali per la manutenzione, mantenendo le entrate destinate alla viabilità regionale ai livelli definiti dalla Legge Finanziaria 2001 per il 2003 (1650 miliardi a livello nazionale) rivalutabili in 104 miliardi l'anno per la Regione Toscana.

Con la riforma fiscale tale somma minima è destinata comunque a crescere con la stessa percentuale di aumento delle entrate tributarie e quindi si può pensare che oltre il 2007 saranno disponibili fondi per altre opere infrastrutturali, sia pur di minima entità, che potranno aumentare nel tempo.

Ulteriori entrate sono previste per il rilascio di concessioni e autorizzazioni relative alla viabilità regionale.

In considerazione dei tempi di progettazione, appalto e realizzazione delle diverse opere si prevede la seguente temporalizzazione degli impegni regionali del programma 2003-2007:

Attuazione Programma 2003-2007					
Anno	2003	2004	2005	2006	2007
<i>Impegno di 400 miliardi di lire (206,58 milioni di euro) nel 2003</i>	L. 50 miliardi € 25,82 milioni	L.150 miliardi € 77,46 milioni	L. 200 miliardi € 103,29 milioni		
<i>Impegno di 500 miliardi di lire (258,22 milioni di euro) nel 2004</i>		L. 75 miliardi € 38,73 milioni	L. 225 miliardi € 116,20 milioni	L. 200 miliardi € 103,29 milioni	
<i>Impegno di 100 miliardi di lire (51,64 milioni di euro) nel 2005</i>			L. 50 miliardi € 25,82 milioni	L. 25 miliardi € 12,91 milioni	L. 25 miliardi € 12,91 milioni

Il quadro riepilogativo degli impegni prevedibili di tutte le tabelle precedentemente esposte risulta quindi il seguente:

SEGUE TABELLA

Tabella Riepilogativa 2002-2007 (compreso Programma 2001, spese di manutenzione e spese per studio, indagini e osservatori)						
Anno	2002	2003	2004	2005	2006	2007
<i>Impegno di 190 miliardi di lire (milioni di euro) nel 2002</i>	L. 130 miliardi € 67,139 milioni	L. 35 miliardi € 18,075 milioni	L. 25 miliardi € 12,911 milioni			
<i>Impegno di 505,16 miliardi di lire (14,97 milioni di euro) nel 2003</i>		L. 120 miliardi € 61,974 milioni	L. 175 miliardi € 90,379 milioni	L. 210,16 miliardi € 108,538 milioni		
<i>Impegno di 547 miliardi di lire (15,49 milioni di euro) nel 2004</i>			L. 114 miliardi € 58,876 milioni	L. 230 miliardi € 118,785 milioni	L. 203 miliardi € 104,840 milioni	
<i>Impegno di 131 miliardi di lire (15,49 milioni di euro) nel 2005</i>				L. 81 miliardi € 41,833 milioni	L. 25 miliardi € 12,911 milioni	L. 25 miliardi € 12,911 milioni
<i>Impegno di 32 miliardi di lire (16,01 milioni di euro) nel 2006</i>					L. 32 miliardi € 16,526 milioni	
<i>Impegno di 32 miliardi di lire (16,01 milioni di euro) nel 2007</i>						L. 32 miliardi € 16,526 milioni
<i>Totale per anno</i>	L. 130 miliardi € 67,139 milioni	L. 155 miliardi € 80,050 milioni	L. 314 miliardi € 162,167 milioni	L. 521,16 miliardi € 269,156 milioni	L. 260 miliardi € 134,278 milioni	L. 57 miliardi € 29,438 milioni
<b><i>Totale complessivo: L. 1436,17 miliardi ( 742,231 milioni di euro)</i></b>						

Il programma prevede inoltre 120 miliardi di compartecipazione a carico dei bilanci degli Enti Locali per i quali si procederà a specifiche intese, subito dopo l'approvazione da parte del Consiglio Regionale, sulla base dei criteri contenuti nel quadro riepilogativo dei singoli interventi allegato alla presente relazione, sul quale si è espressa favorevolmente la Conferenza Regione-Province-ANCI del 23 novembre 2001.

Per quanto riguarda i fondi privati necessari per l'attuazione del programma si precisa che questi sono necessari esclusivamente per la realizzazione della bretella autostradale Lastra a Signa-Prato, per la quale è stato predisposto uno studio di prefattibilità coordinato dalle Camere di Commercio, Industrie, Artigianato e Agricoltura di Firenze e di Prato, che è stato esaminato da Regione, Province Comuni interessati nell'incontro del 24 ottobre 2001, dal quale è emersa la volontà di inserire l'intervento nella programmazione pluriennale della Regione al fine di consentire ai promotori di presentare la documentazione prevista dall'art. 37 bis della legge 109/94 e successive modificazioni, nel giugno 2002.

Nello studio di fattibilità si ipotizza un costo complessivo di 280 miliardi di lire.

Il programma prevede un contributo pubblico massimo del 20% dell'intervento; conseguentemente l'impegno economico privato è valutabile in 224 miliardi di lire, da verificare a seguito della domanda di concessione per la realizzazione e gestione dell'opera.

## **6. VERIFICA DEL CRITERIO DI RIEQUILIBRIO TERRITORIALE**

L'ultimo criterio preso alla base della programmazione è stato quello del riequilibrio territoriale rispetto ad altri interventi infrastrutturali di carattere nazionale.

L'allegata tabella 7 riporta la ripartizione per Province dell'estesa chilometrica delle strade regionali, sia nell'ipotesi senza la S.G.C. FI-PI-LI, sia nell'ipotesi complessiva.

La allegata tabella 8 riporta la ripartizione per province di tutti i fondi previsti dalla programmazione degli investimenti sulla viabilità regionale dal 2001 al 2007, compresi i 115 miliardi di lire derivanti dalle disponibilità C.I.P.E. per l'attuazione dell'Accordo di Programma Quadro sulle infrastrutture, con la sola esclusione dei fondi attualmente non ripartibili per Province, quali le spese complessive per progettazioni, per indagini geognostiche, per adeguamento e messa in sicurezza della S.G.C. FI-PI-LI e per il finanziamento parziale della bretella Lastra a Signa-Prato. Dal confronto delle percentuali di estesa, nell'ipotesi di esclusione della S.G.C. FI-PI-LI, con le percentuali di finanziamento emergono le seguenti considerazioni generali:

- le Province di Prato e Massa-Carrara ottengono finanziamenti in percentuale notevolmente maggiore rispetto all'estesa, perché in ciascuna delle due Province è necessario un intervento di costo rilevante rispetto alla limitatezza dell'estesa;
- le Province di Arezzo, Firenze, Lucca, Pisa e Pistoia ottengono finanziamenti piuttosto bilanciati rispetto all'estesa;
- le Province di Grosseto, Livorno e Siena ottengono finanziamenti ridotti rispetto all'estesa che, oltre a giustificarsi rispetto agli altri criteri presi alla base del programma, costituiscono anche un elemento di coerenza rispetto al criterio di riequilibrio territoriale, in quanto sono le Province interessate maggiormente dai due interventi sulla viabilità nazionale, adeguamento della E 78 Grosseto-Fano nel tratto Siena-Grosseto e adeguamento del corridoio tirrenico, sui quali si stanno concentrando i finanziamenti nazionali, in accordo con la Regione e nel rispetto dell'accordo di Programma Quadro sulle infrastrutture.

## **7. MONITORAGGIO, VALUTAZIONE IN ITINERE E FINALE**

Il monitoraggio delle diverse fasi di progettazione e realizzazione rispetto agli obiettivi di sostenibilità del programma sarà attuato semestralmente dalla Giunta Regionale, tramite l'Area Viabilità Regionale del Dipartimento Politiche Territoriali e Ambientali, in collaborazione con

l'Area Infrastrutture, aggiornando le schede progetto, redatte sulla base dello schema allegato 9, con la collaborazione delle Province.

Al termine del primo semestre 2002 occorrerà monitorare lo stato degli incarichi di progettazione e la individuazione della soluzione finanziaria per il programma dei 1000 miliardi 2003-2007.

Al termine del 2002 occorrerà verificare l'avvio di tutte le progettazioni degli interventi del programma e sottoporre al Consiglio Regionale, come per gli anni successivi, lo stato di attuazione del programma, le eventuali criticità e i conseguenti adeguamenti.

Tramite il catasto strade e gli osservatori sul traffico e sugli incidenti stradali previsti tra i nuovi compiti regionali, sarà possibile monitorare gli effetti dell'attuazione del programma a seguito del completamento dei singoli interventi.

Le previsioni per gli impegni di bilancio saranno verificate almeno semestralmente per proporre eventuali assestamenti o aggiornamenti, restando valido il principio che nel caso gli impegni dovessero essere inferiori alle previsioni annuali si possa procedere al riutilizzo degli eventuali avanzi negli anni successivi, per far fronte al quadro complessivo del programma.

Al termine dell'attuazione del programma si procederà alla valutazione finale degli effetti sulle risorse del territorio con particolare riferimento alla riduzione dell'inquinamento atmosferico e acustico nei centri abitati, alla riduzione degli incidenti connessi alle caratteristiche della viabilità, all'inserimento ambientale e paesaggistico delle nuove opere, al miglioramento della funzionalità della rete.

Firenze, 5 dicembre 2001

Dipartimento delle Politiche  
Territoriali e Ambientali

Area Infrastrutture

Collaborazione Area Viabilità Regionale

#### Elenco allegati

- 1) Dati sugli incidenti nelle strade regionali
- 2) Istogramma sugli incidenti per km nelle strade regionali
- 3) Istogramma media incidenti per km sulle strade regionali negli ultimi 5 anni
- 4) Istogramma scarto dalla media nazionale degli incidenti per km nelle strade regionali
- 5) Verbale della Conferenza Regione – Province – A.N.C.I. del 23 novembre 2001
- 6) Quadro dettagliato dei singoli interventi oggetto del programma
- 7) Tabella delle ripartizioni tra Province delle estese delle strade regionali
- 8) Tabella riepilogativa di tutti i finanziamenti previsti dalla programmazione degli interventi sulla viabilità regionale 2001-2007 compreso i fondi CIPE ripartiti per Province
- 9) Scheda tipo di dettaglio per singolo intervento
- 10) Scheda di sintesi del programma ai sensi della L.R. 49/1999

#### Cartografie:

- a) Viabilità
- b) Interventi previsti sulle strade regionali

(Allegato 1)

## DATI INCIDENTI STRADE REGIONALI

S.R.	Denominazione	2000			1999			1998			1997			1996			Media sui 5 anni
		GR.	Inc per Km	Scarto dalla media	GR.	Inc per Km	Scarto dalla media	GR.	Inc per Km	Scarto dalla media	GR.	Inc per Km	Scarto dalla media	GR.	Inc per Km	Scarto dalla media	
Anno di Riferimento Media incidenti/km nazionale																	
69	69 - DI VAL D'ARNO	220	0,44	0,02	153	0,63	0,2	73	0,96	0,53	132	0,63	0,2	153	0,63	0,2	0,658
206	206 - PISANA LIVORNESE	230	0,43	0,01	198	0,5	0,07	163	0,57	0,14	77	0,91	0,48	102	0,83	0,4	0,648
67	67 - TOSCO ROMAGNOLA	141	0,65	0,23	205	0,49	0,06	118	0,72	0,29	165	0,43	0	171	0,57	0,14	0,572
2	2 - VIA CASSIA	190	0,5	0,08	153	0,63	0,2	173	0,54	0,11	142	0,61	0,18	177	0,56	0,13	0,568
66	66 - PISTOIESE	206	0,97	0,05	252	0,4	-0,03	235	0,41	-0,02	190	0,51	0,08	207	0,48	0,05	0,554
429	429 - DI VAL D'ELSA	127	0,7	0,28	198	0,5	0,07	197	0,49	0,06	195	0,5	0,07	178	0,55	0,12	0,548
12	12 - DELL'ABETONE E DEL BRENNERO	181	0,52	0,1	289	0,32	-0,11	142	0,62	0,19	132	0,63	0,2	141	0,65	0,22	0,548
68	68 - DI VAL DI CECINA	216	0,45	0,03	185	0,53	0,1	197	0,49	0,06	236	0,56	0,13	171	0,57	0,14	0,52
302	302 - BRISIGHELLESE RAVENNATE	180	0,53	0,11	244	0,41	-0,02	239	0,4	-0,03	132	0,63	0,2	244	0,41	-0,02	0,476
435	435 - LUCCHESI	105	0,76	0,34	428	0,17	-0,26	306	0,3	-0,13	244	0,41	-0,02	229	0,43	0	0,414
436	436 - FRANCESCO	252	0,39	-0,03	238	0,42	-0,01	302	0,31	-0,12	175	0,54	0,11	271	0,36	-0,07	0,404
258	258 - MARECCHIA	322	0,28	-0,14	219	0,44	0,01	216	0,45	0,02	226	0,44	0,01	301	0,31	-0,12	0,384
71	71 - UMBRO CASENTINESE ROMAGNOLA	330	0,27	-0,15	225	0,43	0	272	0,36	-0,07	267	0,37	-0,06	227	0,44	0,01	0,374
70	70 - DELLA CONSUMA	199	0,48	0,06	445	0,15	-0,28	289	0,33	-0,1	236	0,42	-0,01	264	0,37	-0,06	0,35
222	222 - CHIANTIGIANA	220	0,44	0,02	267	0,36	-0,07	345	0,26	-0,17	262	0,38	-0,05	359	0,24	-0,19	0,336
439	439 - SARZANESE VALDERA	273	0,36	-0,06	280	0,34	-0,09	314	0,29	-0,14	311	0,31	-0,12	297	0,32	-0,11	0,324
398	398 - DI VAL DI CORNIA	258	0,38	-0,04	387	0,2	-0,23	322	0,28	-0,15	278	0,36	-0,07	496	0,12	-0,31	0,268
445	445 - DELLA GARFAGNANA	290	0,32	-0,1	314	0,28	-0,15	322	0,28	-0,15	432	0,19	-0,24	420	0,18	-0,25	0,25
325	325 - DI VAL DI SETTA E VAL DI BISEN	286	0,33	-0,09	377	0,21	-0,22	402	0,2	-0,23	353	0,26	-0,17	397	0,2	-0,23	0,24
65	65 - DELLA FUTA	350	0,15	-0,27	363	0,23	-0,2	402	0,2	-0,23	391	0,23	-0,2	420	0,18	-0,25	0,198
74	74 - MAREMMANA	517	0,1	-0,32	463	0,14	-0,29	453	0,15	-0,28	522	0,12	-0,31	523	0,1	-0,33	0,122
439	439 - SARZANESE VALDERA/DIR	574	0,06	-0,3	582	0,06	-0,37	653	0,03	-0,4	663	0,04	-0,39	666	0,01	-0,42	0,04

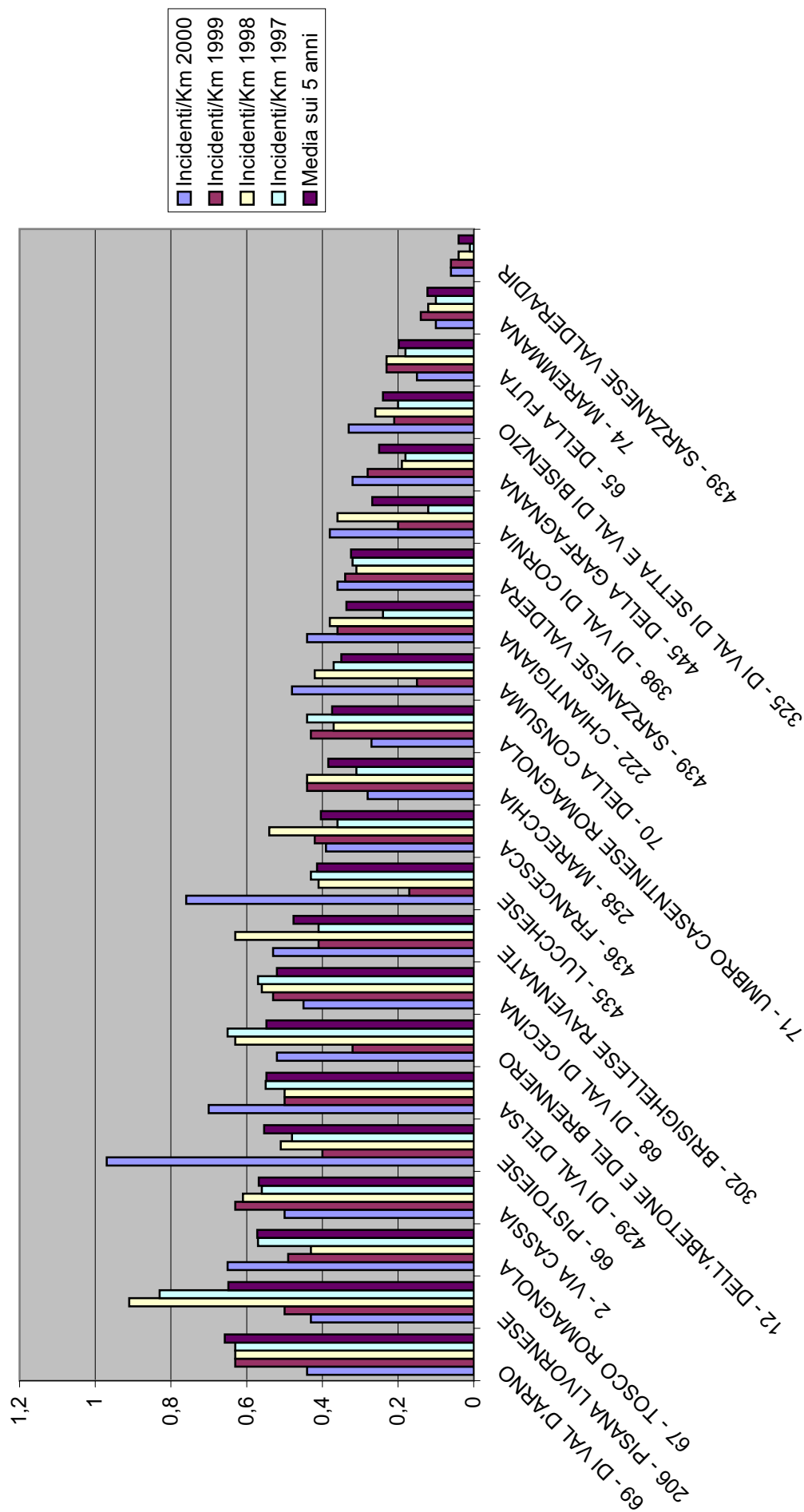
## LEGENDA

Strade esclusivamente regionali

Strade in parte regionali

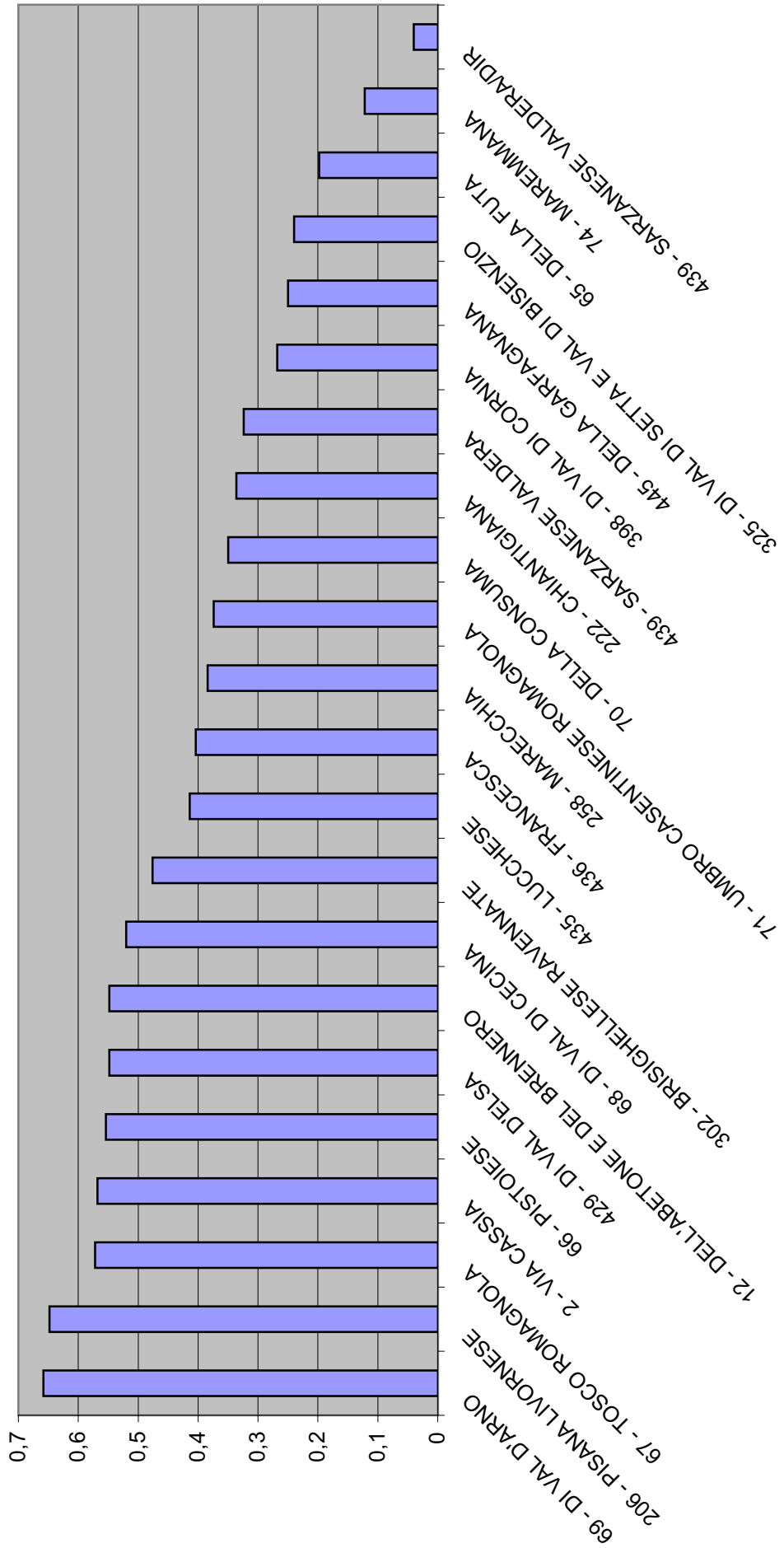
Strade per breve tratto regionali

**Incidenti per Km sulle strade Regionali** (Allegato 2)

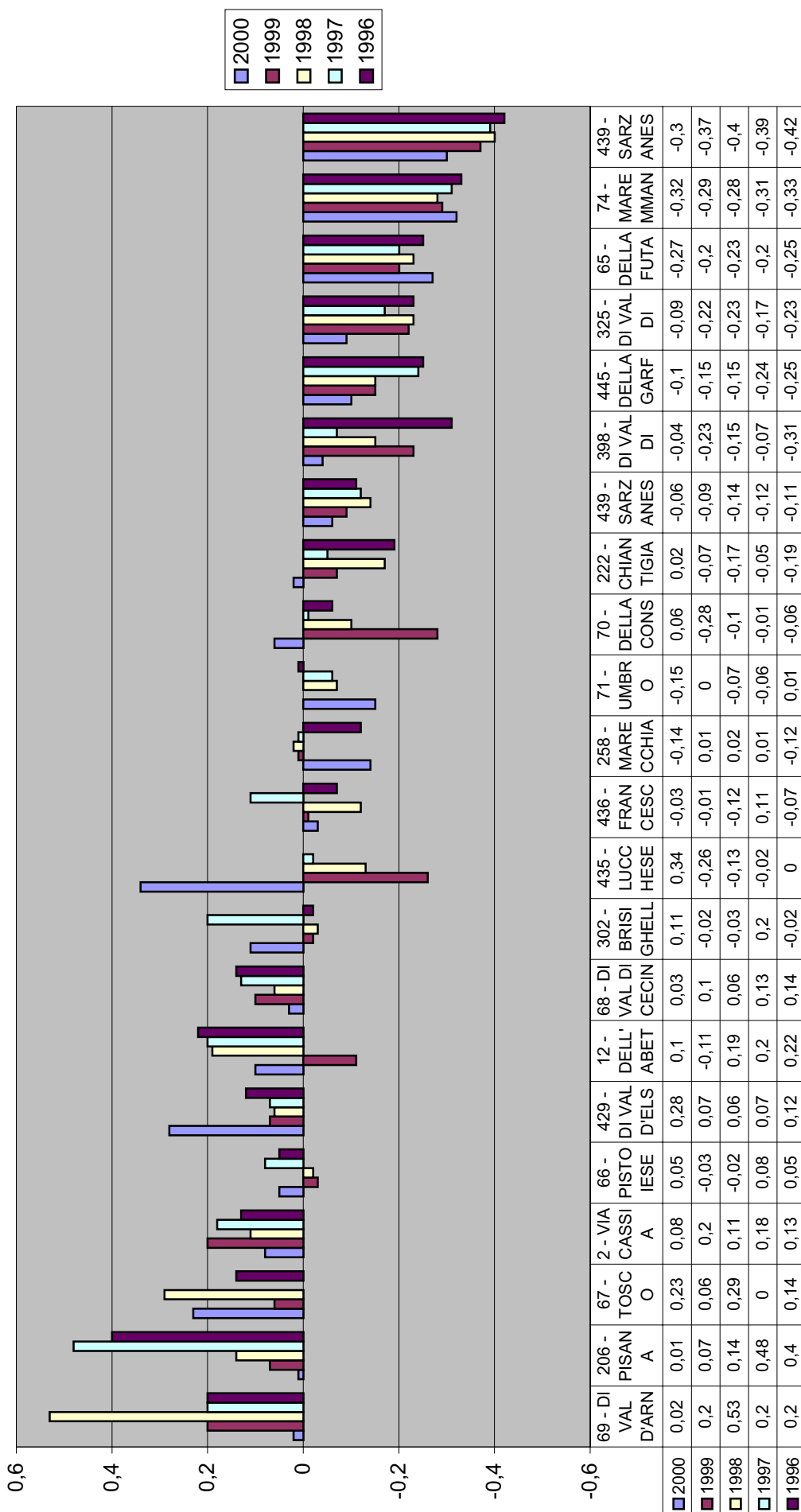




**Media Incidenti per Km sulle strade Regionali  
negli ultimi 5 anni**  
(Allegato 3)



**Scarto dalla media Nazionale degli Incidenti per Km** (Allegato 4)



Allegato 5

BOZZA ATTUALMENTE ALLA FIRMA

CONFERENZA REGIONE TOSCANA, PROVINCE, A.N.C.I.  
sulla VIABILITA'.

( Delibera della Giunta Regionale del 29.01.2001 n.72 )

**Verbale della riunione del 23/11/2001**

In data 23.11.2001, alle ore 10.00, si è riunita la Conferenza Regione Toscana, Province e A.N.C.I. presso la sala C.R.T.A. del Palazzo B della sede regionale di via di Novoli n.26 a Firenze.

La Conferenza è stata convocata con nota della Regione Toscana protocollo n. 1202 del 6.11.2001 con il seguente O.d.G.:

- 1) Programmazione pluriennale investimenti;
- 2) Programmazione pluriennale progetti;
- 3) Varie ed eventuali;

Sono presenti i seguenti membri,

Per la Regione Toscana	Assessore Riccardo Conti
Per la Provincia di Arezzo	Presidente V. Ceccarelli
Per la Provincia di Firenze	Assessore Mirna Migliorini, con il Sindaco di Empoli in rappresentanza del Circondario Empolese.
Per la Provincia di Grosseto	Assessore Sergio Bovicelli
Per la Provincia di Livorno	Assente
Per la Provincia di Lucca	Assessore Emiliano Favilla, con l'Assessore Russo
Per la Provincia di Massa Carrara	Assessore Dario Cosci
Per la Provincia di Pisa	Assessore Patrizia Marchetti
Per la Provincia di Pistoia	Assessore Mauro Mari
Per la Provincia di Prato	Assessore M. Luisa Favi
Per la Provincia di Siena	Assessore Silvana Micheli
Per l'A.N.C.I.	Assente

Assistono alla Conferenza anche tecnici della Regione e delle Province.

L'Assessore Conti dopo un breve saluto ai presenti introduce i primi due punti dell' O.d.G esponendo il programma pluriennale degli investimenti sulla viabilità di interesse regionale 2002-2007 elaborato congiuntamente ai tecnici delle Province facenti parte del Gruppo Tecnico per la Conferenza. Gli interventi riguardano la viabilità regionale o le nuove opere di interesse regionale individuate dal P.I.T.; i criteri di priorità che hanno guidato le scelte del programma sono nell'ordine:

- Il miglioramento delle condizioni di sicurezza;
- Il miglioramento della vivibilità dei centri abitati attraversati dal traffico veicolare delle strade regionali;
- La compartecipazione degli Enti Locali;
- Il riequilibrio territoriale dei finanziamenti.

Vengono evidenziati gli obiettivi strettamente connessi al programma per far sì che questo non perda di efficacia:

- Avviare tutte le progettazioni entro il giugno 2002 e completarle nei tempi minimi necessari in rapporto all'attuale stato di elaborazione;
- Iniziare una prima trince di opere entro il 2003 e procedere conseguentemente all'avvio di tutte le opere;
- Completare gli tutti gli appalti entro il 2005;
- Completare tutti i lavori entro il 2007;

- Prevedere la compartecipazione diretta (finanziamento dell'opera) o indiretta (finanziamento di opere connesse) degli Enti Locali nella misura minima del 10%, qualora la compartecipazione superi il 10% si potrà adeguare il programma con le ulteriori risorse;
- Incentivare la progettazione interna, finanziata totalmente dalla Regione, in questa fase è stata stimata una spesa per nuove progettazioni interne, comprensiva delle indagini geologico tecniche, di circa il 3%, da verificare nel rispetto delle normative vigenti; qualora si ricorra a progettazione esterna, la Regione finanzia per l'80% dell'importo;

L'Assessore Conti illustra il piano evidenziando che per il 2002 è previsto il finanziamento, con fondi ex Bassanini, di tutte le progettazioni e delle indagini geologiche nonché di una serie di interventi urgenti, mentre per il 2003-2007 viene programmato un piano di interventi strutturali per una spesa a carico della Regione di 1000 Mld da finanziare tramite indebitamento utilizzando per le rate di ammortamento parte dei fondi ex Bassanini. Potrà essere valutata anche l'ipotesi di incrementare le entrate Regionali con azioni connesse allo scopo della riqualificazione della rete viaria regionale. L'Assessore Conti specifica che le proposte presentate potranno avere degli aggiustamenti all'interno dei criteri sopra esposti sia nella fase di approvazione, sia nella fase attuativa per la quale è previsto il monitoraggio.

L'Assessore Conti accenna inoltre ai rapporti con il Governo sulle infrastrutture nazionali e alla bozza di protocollo di intesa con la Regione Emilia Romagna sugli interventi relativi alle strade nazionali di valico con l'Emilia.

L'Architetto Baracco illustra nel dettaglio il piano degli interventi evidenziando le tappe che porteranno all'approvazione definitiva da prevedersi per i primi mesi dell'anno 2002.

A tal fine entro la fine dell'anno saranno predisposte:

- Delibera per l'utilizzazione complessiva dei 115 Mld di fondi CIPE 2000-2001 sulla viabilità;
- Delibera di finanziamento delle progettazioni ex D.C.R. 126/01 (6.3 Mld);
- Proposta di Delibera al Consiglio Regionale di approvazione del programma pluriennale degli interventi sulle strade di interesse regionale 2002-2007, con dettaglio per il 2002 che comprenderà il finanziamento delle progettazioni e delle indagini geologiche dell'intero programma pluriennale (60-70 Mld) in modo da procedere alla ripartizione dei finanziamenti entro giugno 2002.

Il Sindaco di Empoli, Vittorio Bugli, in rappresentanza del Circondario Empolese - Val d'Elsa espone le sue perplessità circa la SR 429 che ha un'alta incidentalità e sta' fermando lo sviluppo di 4 distretti industriali. I 100 Mld inseriti nel piano non sono sufficienti a finanziare la nuova viabilità attualmente prevista per il collegamento Empoli-Castelfiorentino, il cui progetto definitivo è quasi concluso. L'Assessore Conti replica che il problema va risolto con stretto riferimento al finanziamento previsto.

L'Assessore Mari puntualizza che la seconda tangenziale di Prato pur non rientrando nei criteri per essere finanziata resta un problema; richiama l'attenzione dei convenuti sul fatto che gli interventi sulla S.S. 64 nel tratto Taviano/Confine Regionale (in avanzato stato di progettazione) sono elencati fra "le priorità da finanziare" nell'accordo Stato Regione a tutti noto; propone inoltre lievi aggiustamenti agli interventi previsti nella provincia di Pistoia.

L'Assessore Russo della provincia di Lucca, che accompagna L'Assessore Favilla, chiede chiarimenti in merito all'utilizzo dei ribassi d'asta, l'Assessore Conti risponde indicando che i ribassi saranno cumulati e in base all'entità degli stessi e alla verifica sulle entrate dallo Stato per il 2001 e 2002 si provvederà ad adeguare il programma a seguito del monitoraggio dello stesso.

L'Assessore Migliorini espone la sua preoccupazione per quanto esposto circa la SR 429; e consiglia inoltre di convertire il titolo "proposte di esclusione" in "proposte attualmente non finanziabili" tenuto anche conto di quanto indicato dall'Assessore Conti in risposta all'Assessore Russo circa i ribassi d'asta e comunica la necessità di alcuni aggiustamenti per gli interventi nella provincia di Firenze.

L'Assessore Micheli condivide la problematica esposta circa la SR 429 ed evidenzia che a seguito di verifiche eseguite dai tecnici provinciali gran parte delle opere d'arte ex ANAS necessitano di interventi di manutenzione straordinaria.

L'Assessore Marchetti condivide quanto indicato dall'Assessore Migliorini circa la presenza all'interno del piano degli interventi proposti ma non finanziabili e comunica la necessità di alcuni aggiornamenti in quell'elenco per la provincia di Pisa.

L'Assessore Conti condivide la sostituzione del termine "proposte di esclusione" con il termine "attualmente non finanziabili", precisando che tale elenco non può ritenersi esaustivo in quanto alcune Province hanno ritenuto più opportuno limitare le richieste in rapporto alla disponibilità finanziaria prevedibile.

L'Assessore Favi sottolinea la necessità di riorganizzare la viabilità a sud della provincia e chiede alcuni aggiustamenti, puntualizzando inoltre quanto già evidenziato dall'Assessore Mari relativamente alla II° Tangenziale di Prato.

L'Assessore Bovicelli fa presente che l'intervento a Albinia potrebbe essere recuperato a seguito di approfondimenti sulla compartecipazione e in tal senso indicherà eventuali aggiustamenti.

Il Presidente della Provincia di Arezzo indica la disponibilità ad aumentare le compartecipazioni degli Enti locali su alcuni interventi chiedendo conseguentemente alcuni aggiustamenti per gli interventi nel territorio provinciale.

L'Assessore Conti sottopone dunque all'approvazione della Conferenza i documenti presentati relativamente alla proposta di ripartizione dei fondi CIPE, alla proposta di ripartizione dei fondi di progettazione DCR 126/01 e al programma di interventi 2002-2007 riservandosi di procedere ad alcuni aggiustamenti che non modifichino gli importi complessivi per le province di Firenze, Grosseto, Pisa, Prato e Pistoia riservandosi inoltre di procedere ad aggiustamenti per la provincia di Arezzo in funzione del maggiore impegno economico dell'Enti Locali, e di approfondire l'esigenza di un aumento di spesa per l'intervento sulla SR 429 della Val D'Elsa nel tratto Empoli Castelfiorentino, tramite una leggera riduzione dei fondi per la FI-PI-LI e riservandosi una più precisa individuazione dei fondi per progetti e indagini geologiche. La Conferenza approva incaricando l'Assessore Conti adeguare le proposte agli esiti della Conferenza e di trasmetterle alla Giunta Regionale per gli atti conseguenti.

In merito al 3° punto dell'O.d.G. l'Arch. Andrea Tucci fa presente che il Gruppo Tecnico propone di incaricare la Regione di assumere i compiti di ente gestore, attribuiti dalla Legge 447/95 e successive modificazioni ed integrazioni, in merito agli studi sull'inquinamento acustico per il quale la Regione intende formalizzare una convenzione con ARPAT al fine di poter programmare le priorità di intervento sul disinquinamento acustico. La Conferenza approva.

La Conferenza termina alle ore 12,30 circa.

Visto letto e sottoscritto, i presenti approvano

Per la Regione Toscana	Assessore Riccardo Conti	_____
Per la Provincia di Arezzo	Presidente V. Ceccarelli	_____
Per la Provincia di Firenze	Assessore Mirna Migliorini	_____
Per la Provincia di Grosseto	Assessore Sergio Bovicelli	_____
Per la Provincia di Livorno	Assessore E. Raugei	_____
Per la Provincia di Lucca	Assessore Emiliano Favilla	_____
Per la Provincia di Massa Carrara	Assessore Dario Cosci	_____
Per la Provincia di Pisa	Assessore Patrizia Marchetti	_____
Per la Provincia di Pistoia	Assessore Mauro Mari	_____
Per la Provincia di Prato	Assessore M. Luisa Favi	_____
Per la Provincia di Siena	Assessore Silvana Micheli	_____
Per l'A.N.C.I.	Assente	_____

Allegato 6

## Programma Pluriennale Investimenti sulla Viabilità di Interesse Regionale anni 2002-2007

Allegato 6

Quadro dettagliato dei singoli interventi oggetto del Programma

Provincia	Finanziamento Regionale interventi 2002		Finanziamento Regionale interventi 2003-2007				Impegno spesa enti locali (almeno 10% del finanziamento regionale) -	
	importo in milioni di lire (euro x 1000)	Se non riportato si sottintende interventi di connessione alla viabilità locale (comunque pari ad almeno 10% del finanziamento regionale)	Importi previsti	importo in milioni di lire (euro x 1000)	Interventi attualmente non finanziabili	importo in milioni di lire (euro x 1000)	Se non riportato si sottintende interventi di connessione alla viabilità locale (comunque pari ad almeno 10% del finanziamento regionale)	importo in milioni di lire (euro x 1000)
<b>Arezzo</b>								
		SRT 69 Variante in riva destra dell'Arno - totale intervento 82,5 miliardi	<b>66.500</b> 34.344				SRT 69 Variante in riva destra dell'Arno - totale intervento 82,5 miliardi	<b>16.000</b> 8.263
	SRT 71: Variante abitato di Bibbiena e costruzione rotatoria di svincolo fra la SRT 70 e la SRT 71		<b>5.000</b> 2.582					
		SRT 71 Variante di Camucia da Montecchia a Vallone - totale intervento 23,2 miliardi	<b>16.000</b> 8.263				La Pr. Di Arezzo ha già realizzato un piccolo tratto e sta investendo 5,2 mid per il tratto di collegamento con le SS.pp. 32 e 33	<b>5.200</b> 2.686
	Adeguamento e messa in sicurezza di vari Ponti sulle SRT	SRT 71: Ammodernamento del tratto Arezzo - Bibbiena - tratto Subbiano Nord - Calbenzano - Santa Maria	<b>2.000</b> 1.033	<b>14.500</b> 7.489				

Provincia	Finanziamento Regionale interventi 2002		Finanziamento Regionale interventi 2003-2007				Impegno spesa enti locali (almeno 10% del finanziamento regionale) -		
	importo in milioni di lire (euro x 1000)	Interventi previsti	importo in milioni di lire (euro x 1000)	Interventi attualmente non finanziabili	importo in milioni di lire (euro x 1000)	Se non riportato si sottintende interventi di concessione alla viabilità locale (comunque pari ad almeno 10% del finanziamento regionale)	importo in milioni di lire (euro x 1000)		
<b>Firenze</b>									
		SRT 222 "Chiantigiana" Variante al centro abitato di Grassina - totale intervento 30 miliardi	30.000 15.494	SRT 65 della Futa Variante al tracciato di collegamento fra i centri abitati di Fontebuona e Pratolino	5.000 2.582				
	SRT 222 "Chiantigiana" 2° lotto, centro urbano di Strada in Chianti - totale intervento 2,5 miliardi	1.000 516		SRT 222 "Chiantigiana" 3° lotto, centro urbano di Strada in Chianti - totale intervento 3 miliardi	3.000 1.549		La Provincia di Firenze compartecipa per 1 miliardo; il Comune di Greve in Chianti per 500 milioni	1.500 775	
				SRT 429 di Val D'Elsa: tratto Empoli - Castelfiorentino - totale intervento 126,5 miliardi	115.000 59.393	SRT 429 di Val D'Elsa: tratto Certaldo - costo intervento da definire		SRT 429 di Val D'Elsa: tratto Empoli - Castelfiorentino - totale intervento 126,5 miliardi	11.500 5.939
				SRT 429 di Val D'Elsa: tratto Certaldo - Poggibonsi - costo intervento da definire					
	SRT 69 interventi di messa in sicurezza di punti pericolosi nel tratto Incisa - Pontassieve	3.500 1.808		SRT 69 Variante in riva destra dell'Arno - totale intervento 27,5 miliardi	25.000 12.911			SRT 69 Variante in riva destra dell'Arno: totale intervento 27,5 miliardi	2.500 1.291
				SRT 325 Val di Setta e Val di Bisenzio realizz. rotondina di sup. - tot. Int. 1 miliardo	1.000 516				
				Mezzana Perfetti Ricasoli lotti 5a, 5b, 6a e 6b; totale intervento 58,5 miliardi	16.800 8.676			Mezzana Perfetti Ricasoli lotti 5a, 5b, 6a e 6b; totale intervento 58,5 miliardi	32.200 16.630
	FI -PI -LI miglioramento svincolo in loc. Lastra a Signa - tot int. 1,7 miliardi	1.700 878		SRT 70 della Consuma allargamento di alcune curve	8.000 4.132				

Provincia	Finanziamento Regionale Interventi 2002		Finanziamento Regionale interventi 2003-2007				Impegno spesa enti locali (almeno 10% del finanziamento regionale) -	
	importo in milioni di lire (euro x 1000)	importo in milioni di lire (euro x 1000)	Interventi previsti	importo in milioni di lire (euro x 1000)	Interventi attualmente non finanziabili	importo in milioni di lire (euro x 1000)	Se non riportato si sottintende interventi di connessione alla viabilità locale (comunque pari ad almeno 10% del finanziamento regionale)	importo in milioni di lire (euro x 1000)
<b>Grosseto</b>								
			SRT 74 dall'innesto SS1 in località Albinia al confine Toscana Lazio località L'imposto	11.000 5.681	SRT 74: varianti ai centri abitati di Manciano ed Albinia	51.000 26.339		
			SRT 439 dal km 140+050 confine Grosseto-Pisa al km 175+150 bivio Rondelli centro abitato Follonica	18.844 9.732				
			SRT 398 interventi vari dal km 142+000 della SRT 439 Sazanese al bivio SP Montioni (LI)	7056 3.644				
<b>Livorno</b>								
	SRT 206: 2 roatorie nei pressi del centro abitato di Collesalveti e miglioramento svincolo in loc. Torretta Vecchia - tot. Int. 3,3 miliardi	3300 1.704					Realizzazione terza corsia e nuovo svincolo in località La Chiusa	
	SRT 206: Miglioramento delle intersezioni con le strade provinciali 8 11 12 5bis 11bis e raccordo con la variante Aurelia in località VADA - tot. intervento 3,7 miliardi	3700 1.911			S.P.3: Ponte sul Fiume Tora	3.927 2.028		
			SRT 206: Variante al centro abitato di Crocino - totale intervento 10 miliardi	10000 5.165				



Provincia	Finanziamento Regionale interventi 2002		Finanziamento Regionale interventi 2003-2007				Impegno spesa enti locali (almeno 10% del finanziamento regionale) -	
	importo in milioni di lire (euro x 1000)	Interventi previsti	importo in milioni di lire (euro x 1000)	Interventi attualmente non finanziabili	importo in milioni di lire (euro x 1000)	Se non riportato si sottintende interventi di connessione alla viabilità locale (comunque pari ad almeno 10% del finanziamento regionale)	importo in milioni di lire (euro x 1000)	
<b>Lucca</b>								
	Razionalizzazione viabilità di collegamento della zona portuale di Viareggio	15.000 7.747	SRT 445: Adeguamento del collegamento tra Piazza al Serchio e Castelnuovo Garfagnana	2.000 1.033	Completamento messa in sicurezza versanti insistenti sulla strada provinciale di collegamento Castelnuovo Garfagnana-Lucca	5.000 2.582		
	SRT 435: messa in sicurezza viabilità per regimazione acque superficiali	500 258	SRT 445: variante di Castelnuovo Garfagnana	60.000 30.987				
			SRT 445: variante di Castelnuovo Garfagnana collegamento con strada per San Romano	10.000 5.165				
<b>Massa - Carrara</b>								
	Lavori di adeguamento e consolidamento strutturale del ponte a Casola Lunigiana - totale intervento 561 milioni	561 290						
			SRT 445: variante di S.Chiana - tot. intervento 32,1 miliardi +0,4 miliardi inseriti nelle progettazioni 2001	32.100 16.578			SRT 445: variante di S.Chiana - Spese di Progettazione	350 181

Provincia	Finanziamento Regionale Interventi 2002		Finanziamento Regionale interventi 2003-2007				Impegno spesa enti locali (almeno 10% del finanziamento regionale) -	
	importo in milioni di lire (euro x 1000)	importo in milioni di lire (euro x 1000)	Interventi previsti	importo in milioni di lire (euro x 1000)	Interventi attualmente non finanziabili	importo in milioni di lire (euro x 1000)	Se non riportato si sottintende interventi di connessione alla viabilità locale (comunque pari ad almeno 10% del finanziamento regionale)	importo in milioni di lire (euro x 1000)
<b>Pisa</b>								
			SRT 439 Adeguamento e rettifiche in località La Rosa di Terricciola - tot. Intervento 3,05 miliardi +0,25 inseriti nelle progettazioni 2001	3.050 1.575	SRT 439: collegamento tra la SRT 439 e la SP 64 della Fila	18.000 9.296	SRT 68 Val di Cecina Disponibilità di compartecipazione finanziaria da parte degli Enti locali (3 miliardi da parte della Provincia di Pisa). - Direzione lavori e collaudo a carico della Provincia di Pisa.- costo complessivo 30 miliardi	3.000 1.549
	Bretella del Cuocio	5.000 2.582	SRT 439 variante di Castelnuovo Val di Cecina - tot. Intervento 13,2 miliardi + 0,5 miliardi inseriti nelle progettazioni 2001	13200 6.817	SRT 439: adeguamento e rettifiche nel tratto compreso tra Montecatini V.di C. e Saline di Volterra	11.000 5.681		
			SRT 439 variante di Ponsacco III° lotto	14000 7.230			Disponibilità di compartecipazione finanziaria da parte dei Comuni interessati e della Provincia di Pisa	
			SRT 439 ponte sull'Arno in località Ponte alla Navetta e nuova viabilità di collegamento alla S.G.C. FI-PLI	30000 15.494	SRT 439: Adeguamento e rettifiche nel tratto compreso tra Saline di Volterra e Pomarance	25.000 12.911		
			SRT 439 variante ai centri abitati di Cascine di Buti, Bientina ed adeguamenti nel territorio del Comune di Calcinaia	18000 9.296	SRT 439: Adeguamento e rettifiche nel tratto compreso tra Pomarance e Castelnuovo V.di Cecina	15.000 7.747		
			SRT 439: adeguamento e rettifiche nel tratto compreso tra La Rosa di Terricciola e Montecatini V.di C. ed adeguamento intersezione con SP 26 di S. Pietro Belvedere	9000 4.648				

Provincia	Finanziamento Regionale interventi 2002		All.6-7-8.xls 11/03/02 10.42 Finanziamento Regionale interventi 2003-2007				Impegno spesa enti locali (almeno 10% del finanziamento regionale) -	
		importo in milioni di lire (euro x 1000)	Interventi previsti	importo in milioni di lire (euro x 1000)	Interventi attualmente non finanziabili	importo in milioni di lire (euro x 1000)	Se non riportato si sottintende interventi di connessione alla viabilità locale (comunque pari ad almeno 10% del finanziamento regionale)	importo in milioni di lire (euro x 1000)
<b>Pistoia</b>								
			SRT 66: Adeguamento per la fluidificazione del traffico e miglioramento della sicurezza nel tratto p.te Calcaiola - Le Piastre - totale intervento 18 miliardi (10 tramite CIPE, 8 nel piano)	8.000 4.132			I comuni in cui è compreso il tratto in oggetto si sono resi disponibili a partecipare al finanziamento di parte dell'intervento	
	SRT 436 Francesca Interventi di messa in sicurezza tratti pericolosi ed eliminazione attraversamenti centri abitati di Montecatini Terme e Pieve a Nievole	13.000 6.714			Nuova SRT: seconda tangenziale di Prato	15.000 7.747		
	SRT 66: Interventi di messa in sicurezza dal confine provinciale fino a Pistoia	2.000 1.033	Variante di collegamento delle SRT 435 e 436 per superamento dei centri abitati di Pieve a Nievole - totale intervento 5 miliardi	4.000 2.066			I Comuni di Pieve a Nievole si è reso disponibile a partecipare al finanziamento di parte dell'intervento	
					Completamento della tangenziale sud di Montecatini Terme	15.000 7.747		
			Variante alla SRT 435 per superamento dei centro abitato di Pescia ed il completamento della SP 50 dei Fiori - totale intervento 20 miliardi	15.000 7.747				
			Variante alla SRT 66 per superamento dei centri abitati compresi tra il sottopasso autostradale e la circonvallazione sud di Pistoia - totale intervento 10 miliardi	7.000 3.615			Il Comune di Pistoia si è reso disponibile a partecipare al finanziamento di parte dell'intervento	
			Completamento interventi per variante Chiesina Uzzanese - totale intervento 8 miliardi	8000 4.132				
			Adeguamento Declassata dalla rotonda della seconda tangenziale di Prato all'incrocio con SP in Comune di Agliana	4000 2.066				

Provincia	Finanziamento Regionale interventi 2002		Finanziamento Regionale interventi 2003-2007				Impegno spesa enti locali (almeno 10% del finanziamento regionale) -	
	importo in milioni di lire (euro x 1000)	importo in milioni di lire (euro x 1000)	Interventi previsti	importo in milioni di lire (euro x 1000)	Interventi attualmente non finanziabili	importo in milioni di lire (euro x 1000)	Se non riportato si sottintende interventi di concessione alla viabilità locale (comunque pari ad almeno 10% del finanziamento regionale)	importo in milioni di lire (euro x 1000)
<b>Prato</b>								
			SRT 325: Progetto di adeguamento e miglioramento della sede stradale tronco Vaiano Vernio - totale intervento 38,5 miliardi.	37.000 19.109			Disponibilità di compartecipazione ai finanziamenti degli enti locali	1.500 775
	SRT 66: Interventi di messa in sicurezza	3.000 1.549						
			Prolungamento della prima tangenziale di Prato fino all'innesto con la SRT 66 - totale intervento 7213 milioni	3.713 1.918			Disponibilità di compartecipazione ai finanziamenti degli enti locali	3.500 1.808
					Nuova SR: seconda tangenziale di Prato	15.000 7.747	Compartecipazione enti locali	2.500 1.291
			Raddoppio Declassata tra casello Prato Ovest e futura seconda tangenziale ovest di Prato - totale intervento 7 miliardi	7.000 3.615				
					Raddoppio Declassata in tratto di 800 m in centro abitato di Prato	4.000 2.066		

Provincia	Finanziamento Regionale interventi 2002		Finanziamento Regionale interventi 2003-2007				Impegno spesa enti locali (almeno 10% del finanziamento regionale) -	
	importo in milioni di lire (euro x 1000)	importo in milioni di lire (euro x 1000)	Interventi previsti	importo in milioni di lire (euro x 1000)	Interventi attualmente non finanziabili	importo in milioni di lire (euro x 1000)	Se non riportato si sottintende interventi di connessione alla viabilità locale (comunque pari ad almeno 10% del finanziamento regionale)	importo in milioni di lire (euro x 1000)
<b>Siena</b>								
	500	258	SRT 2: Lotto 1 - Monteroni Nord - Isola D'arbia - totale intervento 34 miliardi + 1 miliardo inserito nelle progettazioni 2001	34.000 17.560	SRT 2 Variante abitato di Staggia	3.000 1.549		
	3.000	1.549	SRT 2: Lotto 2 - da Isola d'Arbia fino a Monsindoli - Innesco sulla SGC E 78 SI GR - totale intervento 25 miliardi	25.000 12.911	SRT 222: Variante all'abitato di Quercegrossa	5.000 2.582		
			SRT 2: Rettifica di serie di curve pericolose in loc. Curiano - totale intervento 2 miliardi	2.000 1.033	SRT 222: Area di Fontebecci - potenziamento svincolo Siena Nord e potenziamento Incrocio montanoso	8.000 4.132		
			SRT 66: Rettifica innesti ed adeguamento del Ponte dell'Armi in Comune di Colle Val d'Elsa - totale intervento 2,5 miliardi	2.500 1.291	SRT 2 Variante esterna all'abitato di Castellina scalo	15.000 7.747		
			SRT 2 Modifica e miglioramento circolazione in loc. Colonna di Monteriggioni (intersezione tra Cassia Colligiana Svincoli Superstrada FI -SI)- totale intervento 1,5 miliardi	1.500 775				

Provincia	Finanziamento Regionale interventi 2002		All.6-7-8.xls 11/03/02 10.42 Finanziamento Regionale interventi 2003-2007				Impegno spesa enti locali (almeno 10% del finanziamento regionale) -	
		importo in milioni di lire (euro x 1000)	Interventi previsti	importo in milioni di lire (euro x 1000)	Interventi attualmente non finanziabili	importo in milioni di lire (euro x 1000)	Se non riportato si sottintende interventi di connessione alla viabilità locale (comunque pari ad almeno 10% del finanziamento regionale)	importo in milioni di lire (euro x 1000)
Arezzo	7.000	3.615		97.000				
Firenze	6.200	3.202		190.800		13.000		
Grosseto				36.900		51.000		
Livorno	7.000	3.615		10.000		3.927		
Lucca	15.500	8.005		72.000		5.000		
Massa-Carrara	561	290		32.100				
Pisa	5.000	2.582		87.250		69.000		
Pistoia	15.000	7.747		46.000		15.000		
Prato	3.000	1.549		47.713		19.000		
Siena	3.500	1.808		65.000		31.000		
<b>TOTALE</b>	<b>62.761</b>	<b>32.413</b>		<b>684.763</b>		<b>206.927</b>		
	Progettazioni (per la prog. esterna è prevista la compartec. alla spesa da parte degli enti locali per almeno il 20%)	47.039	S.G.C. FI-PI-LI	253.000				
		24.294		130.664				
	Indagini	15.000	Nuova bretella a tip. autostradale Lastra a Signa - Prato - quota mass. contributo regionale nell'ipotesi di concessione per la realizzazione e gestione (20% di 280 mld)	56.000				
		7.747		28.922				
	Risanamento acustico	1.200	Risanamento acustico	6.237				
		620		3.221				
totali in milioni di lire		<b>126.000</b>		<b>1.000.000</b>				
		65.074		516.457				

## Allegato 7

## Programma pluriennale Investimenti Viabilità di interesse Regionale anni 2002-2007

Tabella delle ripartizioni tra Province della estesa delle Strade Regionali

	TOTALE km Strade Regionali	km FI-PI-LI	TOTALE km escluso FI- PI-LI	% rip escluso FI- PI-LI	% rip compreso FI- PI-LI
AREZZO	185,771		185,771	13,73%	12,80%
FIRENZE	357,42	30	327,420	24,19%	24,63%
GROSSETO	122,08		122,080	9,02%	8,41%
LIVORNO	67,288	15,593	51,695	3,82%	4,64%
LUCCA	124,908		124,908	9,23%	8,61%
MASSA CARRARA	15,069		15,069	1,11%	1,04%
PISA	247,723	52,073	195,650	14,46%	17,07%
PISTOIA	87,21		87,210	6,44%	6,01%
PRATO	43,289		43,289	3,20%	2,98%
SIENA	200,197		200,197	14,79%	13,80%
	1450,955	97,666	1353,289	100,00%	100,00%

## Allegato 8

**Programma Pluriennale Investimenti Viabilità di Interesse Regionale - anni 2002-2007**

Tabella Riepilogativa di tutti i finanziamenti previsti dalla programmazione degli interventi sulla viabilità regionale 2002-2007 compreso i fondi CIPE ripartiti per Province

Provincia	Proposta						% di ripartizione per Provincia
	Finanziamento CIPE	Finanziamento Regionale interventi 2001 (D.C.R. 126/2001)	Finanziamento Regionale interventi 2002	Finanziamento Regionale interventi 2003-2007	Finanziamento Regionale Progettazioni 2001 ex del.C.R. 126/2000	Totali per Provincia	
	importo in milioni di lire (euro x 1000)	importo in milioni di lire (euro x 1000)	importo in milioni di lire (euro x 1000)	importo in milioni di lire (euro x 1000)	importo in milioni di lire (euro x 1000)	importo in milioni di lire (euro x 1000)	
<b>Arezzo</b>		43.260	7.000	97.000	450	147.710	14,9%
		22.342	3.615	50.096	232	76.286	
<b>Firenze</b>	15.900	25.900	6.200	190.800	735	239.535	24,1%
	8.212	13.376	3.202	98.540	380	123.710	
<b>Grosseto</b>	15.315			36.900	500	52.715	5,3%
	7.910			19.057	258	27.225	
<b>Livorno</b>			7.000	10.000	170	17.170	1,7%
			3.615	5.165	88	8.868	
<b>Lucca</b>	31.000	15.500	15.500	72.000	985	119.485	12,0%
	16.010		8.005	37.185	509	61.709	
<b>Massa-Carrara</b>			561	32.100	400	33.061	3,3%
			290	16.578	207	17.075	



<b>Pisa</b>	<b>27.000</b>	<b>25.000</b>	<b>5.000</b>	<b>87.250</b>	<b>750</b>	<b>145.000</b>	<b>14,6%</b>
	13.944	12.911	2.582	45.061	387	74.886	
<b>Pistoia</b>	<b>10.000</b>	<b>2.000</b>	<b>15.000</b>	<b>46.000</b>	<b>800</b>	<b>73.800</b>	<b>7,4%</b>
	5.165	1.033	7.747	23.757	413	38.115	
<b>Prato</b>	<b>9.000</b>	<b>29.000</b>	<b>3.000</b>	<b>47.713</b>	<b>550</b>	<b>89.263</b>	<b>9,0%</b>
	4.648	14.977	1.549	24.642	284	46.100	
<b>Siena</b>	<b>7.100</b>		<b>3.500</b>	<b>65.000</b>	<b>1.000</b>	<b>76.600</b>	<b>7,7%</b>
	3.667		1.808	33.570	516	39.561	
<b>TOTALI</b>	<b>115.315</b>	<b>125.160</b>	<b>62.761</b>	<b>684.763</b>	<b>6.340</b>	<b>994.339</b>	<b>100%</b>
	59.555	64.640	32.413	353.651	3.274	513.533	
<b>S.G.C. FI-PI-LI</b>							
<b>Bretella Lastra a Signa - Prato</b>				<b>253.000</b>			
				130.664			
				<b>56.000</b>			
				28.922			
<b>Progettazioni</b>			<b>47.039</b>				
			24.294				
<b>Indagini</b>			<b>15.000</b>				
			7.747				
<b>Risanamento acustico</b>			<b>1.200</b>	<b>6.237</b>			
			620	3.221			
<b>TOTALI COMPLESSIVI</b>		<b>126.000</b>		<b>1.000.000</b>	<b>6.340</b>		

Allegato 9

**SCHEDA PROGETTAZIONI / INTERVENTI**

- Progettazioni ed Interventi relativi al Piano pluriennale 2002-2007  
 Completamento di Progettazioni o nuovi Progetti ai sensi della DCR 126/01 per l'anno 2001

PROVINCIA

SCHEDA N°

STRADA REGIONALE

NOTE

PRIORITA' INTERVENTO

MOTIVAZIONE PRIORITA'

OGGETTO INTERVENTO

IMPORTO COMPLESSIVO INTERVENTO

KM INIZIO

KM FINE

LUNGHEZZA

MIGLIORAMENTO DELLA SICUREZZA STRADALE

MOTIVAZIONE

VARIANTI AI CENTRI ABITATI CONGESTIONATI

MOTIVAZIONE

COMPARTICIPAZIONE DA PARTE DI ALTRI ENTI

ESEMPLIFICAZIONE DELLA COMPARTICIPAZIONE

INSERIRE LA PROGRAMMAZIONE TEMPORALE DELL'INTERVENTO LASCIANDO "0" NEL CASO IN CUI LO STEP SIA GIÀ STATO SUPERATO AL MOMENTO DELLA COMPILAZIONE DELLA PRESENTE SCHEDA

DATA PRESUMIBILE FINANZIAMENTO PROGETTAZIONE

N° MESI PER PROGETTAZIONE E APPROVAZIONE PRELIMINARE   PROG. PREL. INTERNA

' MESI PER V.I.A.   STUDIO V.I.A. INTERNO

N° MESI PER PROGETTAZIONE E APPROVAZIONE DEFINITIVO   PROG. DEF. INTERNA

CONFORME ALLO STRUMENTO URBANISTICO

MESI PER ACCORDO PROGRAMMA

N° MESI PER PROGETTAZIONE E APPROVAZIONE ESECUTIVO   PROG. ESEC. INTERNA

MESI APPALTO   (inizio lavori entro 1/1/2005)

MESI ESECUZIONE   (fine lavori entro 31/12/2007)

IMPORTO SPESE TECNICHE E INDAGINI

REFERENTE INTERVENTO

NOTE

**SI ALLEGA ESTRATTO CARTOGRAFICO CON EVIDENZIATO L'INTERVENTO IN OGGETTO.**

Aggiungi  
gi  
schermata



Allegato 10

## SCHEDA DI SINTESI DEL PIANO/PROGRAMMA

Questo documento si pone come finalità quella di enucleare, tra tutte le informazioni contenute nel modello analitico di base, quelle fondamentali per una sintetica e sommaria descrizione di un piano o programma regionale.

### ELEMENTI IDENTIFICATIVI

**DENOMINAZIONE : Programma Pluriennale investimenti sulla viabilità regionale**

**DURATA : 2002-2007**

DIRIGENTE RESPONSABILE E RELATIVA AREA : Arch. Riccardo Baracco – Area Infrastrutture

STRUTTURE COINVOLTE A LIVELLO DI DIPARTIMENTO/AREA/SERVIZIO: Area Viabilità Regione

PIANO/PROGRAMMA CON PREVALENTE CARATTERE PROGRAMMATARIO<sup>1</sup> X

PIANO/PROGRAMMA CON PREVALENTE CARATTERE NORMATIVO/REGOLAMENTARE<sup>2</sup>

### IL PIANO/PROGRAMMA

DESCRIVERE IL RACCORDO CON LE STRATEGIE DEL PRS E CON GLI OBIETTIVI SPECIFICI DEL DPEF, ESPLICITANDO SE IL PIANO/PROGRAMMA E' COMPRESO TRA GLI STRUMENTI INDIVIDUATI DAL DPEF

- Attua la strategia territoriale del P.R.S. ed è previsto D.PEF al punto 3.5 “Strategia Territoriale”(come piano triennale)

SINTETIZZARE GLI OBIETTIVI, I RISULTATI E GLI EFFETTI ATTESI DAL PIANO/PROGRAMMA, CON INDICAZIONE DI EVENTUALI INDICATORI A LIVELLO DI PIANO/PROGRAMMA

- Realizzazione della rete della viabilità regionale tramite interventi di adeguamenti e messa in sicurezza.

-

INDICARE GLI INTERVENTI COMPRESI NEL PIANO/PROGRAMMA, GLI OBIETTIVI A CUI SI COLLEGANO E GLI INDICATORI SPECIFICI (CON IL VALORE ATTUALE E IL VALORE ATTESO), PER OGNI ANNO IN CUI CIO' E' POSSIBILE

Anno	Interventi	Obiettivi	Indicatori specifici	Valore attuale (se disponibile)	Valore atteso
*					
*					
*					
*					

\* Vedere tabelle allegate al programma

<sup>1</sup> In termini di individuazione di interventi, per raggiungere gli obiettivi prefissati

<sup>2</sup> In termini di individuazione di criteri, vincoli e standard

DESCRIVERE LE FORME DI RACCORDO CON LA PROGRAMMAZIONE LOCALE, L'AMBITO DI TERRITORIALIZZAZIONE PREVALENTE E LA RELAZIONE CON LA MAGLIA DEI SEL<sup>3</sup>

- Il Programma è stato elaborato con ruolo propositivo delle Province che hanno il compito di gestire la rete stradale regionale.

INDICARE LA SINERGIA E L'INTEGRAZIONE CON ALTRI PIANI/PROGRAMMI REGIONALI E NAZIONALI

- E' in sinergia con il PIT, con il Piano Generale dei Trasporti e con l'Accordo di Programma Quadro Stato - Regione Toscana sulle infrastrutture di trasporto del 24/05/2000.

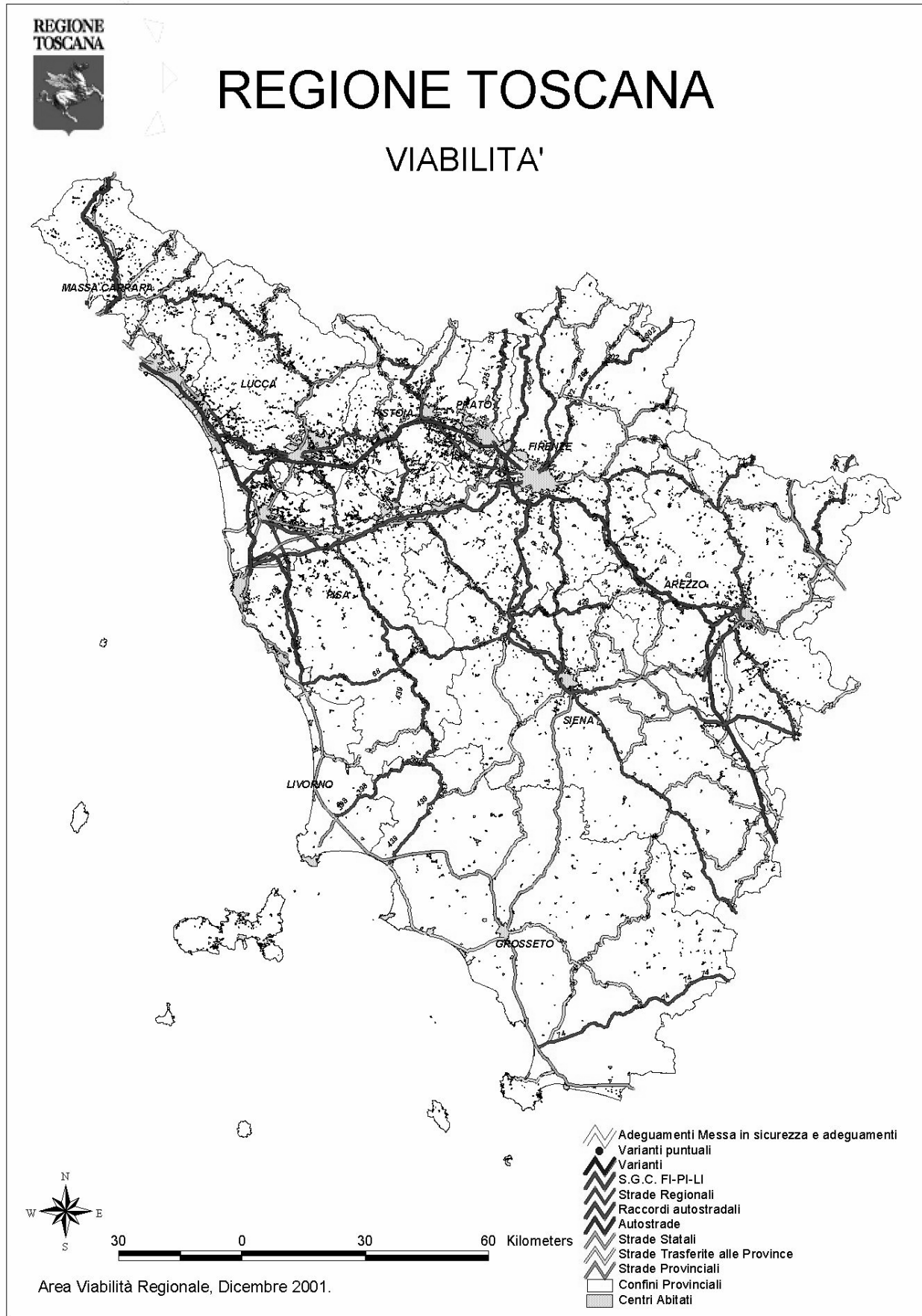
#### QUADRO FINANZIARIO

Fonti	Anno 1	Anno 2	Anno 3	Anno 4	Anno 5	TOTALE
U.E.	.....					.....
Stato	.....					.....
Regione	.....					1.126 MLD
Altri enti pubblici	.....					...120 MLD
Totale finanziamenti pubblici(T1)						
Finanziamenti privati (T2)						224 MLD
Totale(T=T1+T2)						1.470 MLD
Costo piano o programma (P)						1.470 MLD
<b>Fattibilità finanziaria T-P</b>						0

EVIDENZIARE LE AZIONI ORIENTATE ALLA DIFFUSIONE DELLA SOSTENIBILITA'

- Rispetto del PIT
- Miglioramento della sicurezza
- Riduzione del traffico nei centri abitati attraversati da strade regionali
- Progettazione integrata con verifiche degli effetti ambientali.

<sup>3</sup> Per la maglia dei Sel, vedi la deliberazione CR n. 219 del 26.7.1999

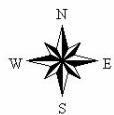
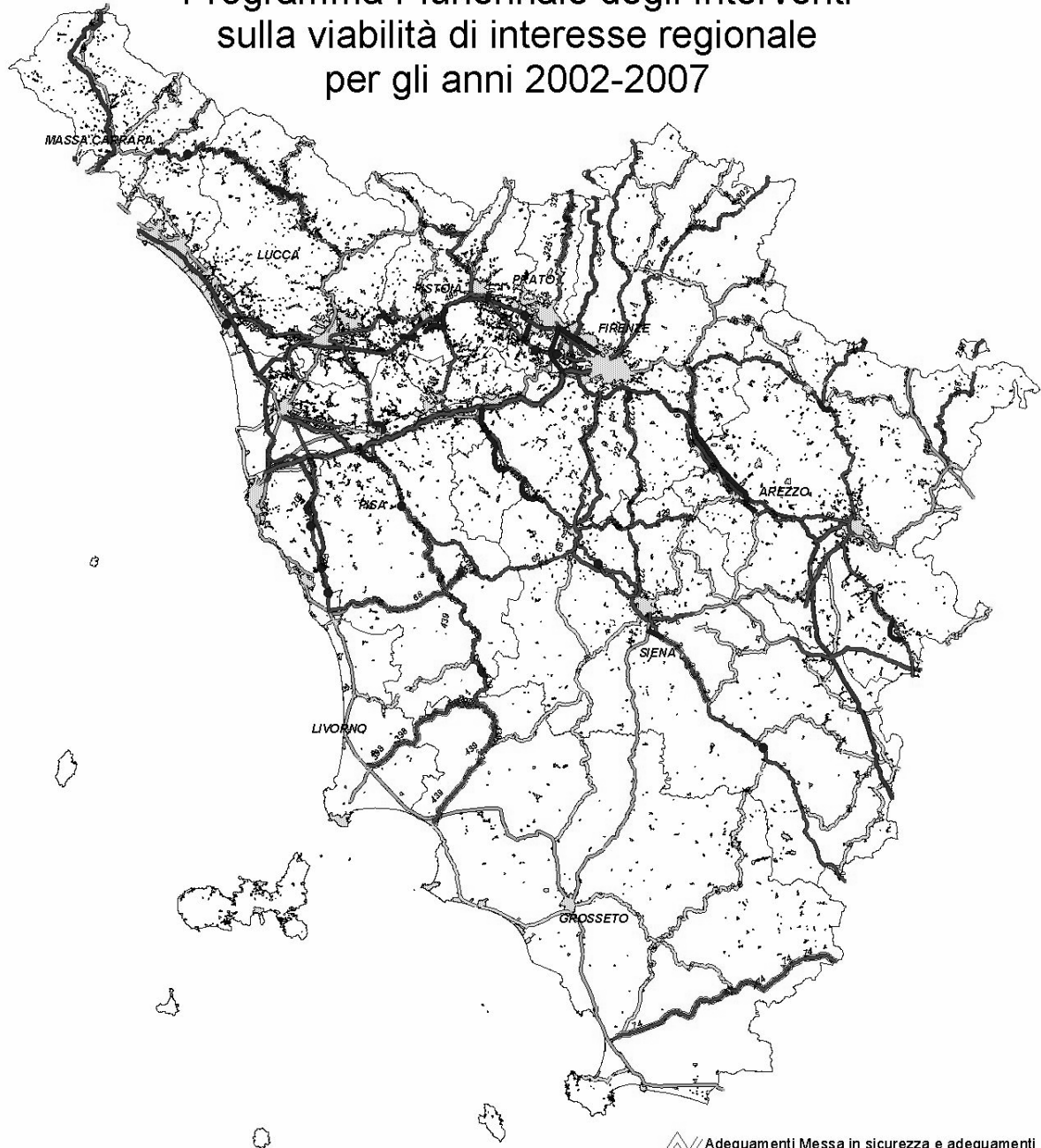


REGIONE  
TOSCANA



# REGIONE TOSCANA

Programma Pluriennale degli Interventi  
sulla viabilità di interesse regionale  
per gli anni 2002-2007



30 0 30 60 Kilometers

Area Viabilità Regionale, Dicembre 2001.

- Adeguamenti Messa in sicurezza e adeguamenti
- Varianti puntuali
- Varianti
- S.G.C. FI-PI-LI
- Strade Regionali
- Raccordi autostradali
- Autostrade
- Strade Statali
- Strade Trasferite alle Province
- Strade Provinciali
- Confini Provinciali
- Centri Abitati

---

**SEZIONE II**

---

**CONSIGLIO REGIONALE**  
**- Ordini del Giorno**

**Ordine del Giorno collegato alla deliberazione n. 35 del 27 febbraio 2002 relativa a: approvazione programma pluriennale investimenti sulla viabilità di interesse regionale per gli anni 2002-2007.**

**IL CONSIGLIO REGIONALE**

Vista la propria deliberazione di approvazione del programma pluriennale degli investimenti sulla viabilità di interesse regionale per gli anni 2002-2007;

Considerato che da parte di molti Comuni sono pervenute osservazioni in merito ad alcuni interventi inseriti nel programma tra gli "interventi attualmente non finanziabili" che riguardano strade regionali sulle quali è opportuno avviare nel 2002 quanto meno studi di fattibilità;

Considerato che sarebbe auspicabile prendere in esame anche procedure operative tendenti a qualificare gli interventi approvati, quali la definizione degli oneri di sicurezza, il contenuto dell'elenco prezzi e le procedure di gara, l'affidamento e la direzione lavori;

Considerato inoltre che l'adeguamento a quattro cor-

sie della SGC nel tratto Siena-Grosseto (Due Mari) è stato escluso dall'elenco delle grandi opere, eludendo quindi gli impegni precedentemente assunti con l'accordo di programma quadro del 2000;

**INVITA****LA GIUNTA REGIONALE**

- a procedere entro il 2002 alla realizzazione degli studi di fattibilità per gli interventi sulla SR 429, in collaborazione con le Province interessate, per esaminare i primi elementi di tracciato e di costo, anche divisi per lotti funzionali, al momento del monitoraggio del programma previsto per il dicembre 2002;

- a procedere in fase di attuazione del programma, in stretto rapporto con le Province incaricate della progettazione e realizzazione degli interventi, in attuazione della legge regionale n. 88/1998, a concordare criteri omogenei tra le varie Province in merito alla definizione di un prezzario di riferimento e alla incentivazione della sicurezza nei cantieri;

- ad avere assicurazioni in merito al finanziamento del tratto Siena-Grosseto e comunque a non sottoscrivere alcuna intesa con il Governo che non preveda l'adeguamento della SCG nel tratto Siena-Grosseto, in coerenza con quanto a suo tempo stabilito nell'accordo di programma quadro.

---

---

## MODALITÀ TECNICHE PER L'INVIO DEGLI ATTI DESTINATI ALLA PUBBLICAZIONE IN VIGORE DAL GENNAIO 2002

### 1. Modalità di trasmissione su supporto elettronico

I testi in formato elettronico possono essere trasmessi o con floppy-disk o per posta elettronica, devono essere compatibili con uno dei seguenti formati (elencati in ordine di preferenza): RTF - MSWord per Windows (da 6.0/95 a 2000) - WordStar (da 3.3.a 7) - WORD PERFECT (da 5.x a 6.x) - Window-write - Works per Window (da 3.0 a 4.0).

### 2. Trasmissione mediante floppy-disk

Il supporto magnetico rimovibile contenente il testo dell'atto da pubblicare e degli eventuali allegati deve essere trasmesso all'Ufficio B.U.R.T. con lo stesso plico contenente il seguente materiale cartaceo:

- a. istanza di pubblicazione, debitamente sottoscritta dal rappresentante legale dell'ente o dal competente funzionario, completo delle seguenti specificazioni: il soggetto emanante; la fonte normativa e/o la motivazione a supporto dell'istanza di pubblicazione; l'indicazione del numero delle facciate; la tariffa applicata; gli estremi e l'importo del versamento effettuato su c.c. postale (V.C.C. n. .... del .....);
- b. originale del testo contenente, nella prima facciata, l'indicazione della denominazione dell'ente emittitore e dell'oggetto dell'atto sintetizzato nei dati essenziali, redatto in carta legale (fatte salve le esenzioni di legge), firmata in originale, comprensivo degli eventuali allegati;
- c. dichiarazione di conformità del documento informatico all'originale cartaceo (tale dichiarazione può essere contenuta anche nell'istanza di pubblicazione di cui alla precedente lettera a);
- d. attestazione del versamento inviata contestualmente al testo.

*Il mancato invio dell'attestazione, nonché l'inesattezza dell'importo, comporteranno la restituzione dell'avviso.*

*Ferme restando le modalità precisate alle lettere a., b., c., d. è consentita - compatibilmente con i limiti tecnici propri della strumentazione utilizzata - la trasmissione su un unico supporto elettronico di più atti destinati alla pubblicazione.*

### 3. Trasmissione mediante posta elettronica

Il messaggio informatico relativo al documento in formato elettronico del testo da pubblicare trasmesso per posta elettronica alla casella postale:

**redazione@mail.regione.toscana.it**

deve riportare, al fine di facilitarne l'individuazione, i dati completi relativi all'Amministrazione richiedente e al soggetto che effettua la trasmissione.

Deve inoltre comprendere:

- a. un corpo del messaggio in cui devono essere riportate l'istanza di pubblicazione (con le specificazioni indicate al precedente paragrafo a. e le modalità utilizzate, o che si intendono utilizzare, per l'invio della documentazione cartacea di cui al successivo paragrafo 6;
- b. un file allegato al messaggio in cui è contenuto il testo dell'atto da pubblicare comprensivo degli eventuali allegati.

*Ferme restando le modalità precisate alle lettere a. e b., è consentita esclusivamente la trasmissione mediante un messaggio di posta elettronica di un unico atto destinato alla pubblicazione.*

Il materiale cartaceo, che segue l'invio della posta elettronica deve avere le stesse caratteristiche e requisiti riportati al precedente punto 2., lett. a., b., c. e d.

**Si ricorda che il materiale inviato utilizzando come supporto trasmissivo la posta elettronica, non ha validità ai fini della pubblicazione, fino a quando non sia recapitato presso l'Ufficio B.U.R.T. l'originale cartaceo.**

Fermo restando l'obbligo dell'applicazione delle tariffe di inserzione sul formato uso bollo dei testi cartacei da pubblicare sul B.U.R.T., si consiglia e si suggerisce di seguire le seguenti indicazioni per la formattazione degli atti medesimi nella versione elettronica:

*Impostazione delle dimensioni e dell'orientamento della pagina:*

*Formattazione dei paragrafi:*

Margine superiore	2,0 cm
Margine inferiore	2,0 cm
Margine sinistro	2,0 cm
Margine destro	2,0 cm
Distanza dal bordo: intestazione	1,25 cm
Distanza dal bordo: piè di pagina	1,25 cm
Formato A4	21x29,7 cm
Orientamento	verticale

Allineamento del testo	giustificato
Rientro prima riga	0,5 cm
Interlinea	Esatta 13 pt

*Formattazione dei caratteri del testo:*

Times New Roman	punti 10
Stile	normale

Fermi restando i formati elettronici per gli atti riportati al paragrafo 1, si consiglia per gli eventuali **allegati** (schemi di domanda, tabelle, elenchi ecc...) il formato PDF.

*Impostazione delle dimensioni e dell'orientamento della pagina:*

*Formattazione dei paragrafi:*

Margine superiore	2,5 cm
Margine inferiore	2,5 cm
Margine sinistro	2,5 cm
Margine destro	2,5 cm
Distanza dal bordo: intestazione	1,25 cm
Distanza dal bordo: piè di pagina	1,25 cm
Formato A4	21x29,7 cm
Formato A3	42x59,4 cm
Orientamento	vertic./orizzont.

Allineamento del testo	giustificato
Rientro prima riga	0,5 cm
Interlinea	Esatta 13 pt

*Formattazione dei caratteri del testo:*

Times New Roman	punti 10
Stile	normale



#### 4. Termini per la pubblicazione dei testi

Il materiale da pubblicare deve pervenire all'Ufficio B.U.R.T. entro il giorno di mercoledì per poter essere pubblicato il secondo mercoledì successivo.

**La regola generale vigente per i termini di pubblicazione viene confermata anche per i testi inviati tramite posta elettronica.**

Per data di invio mediante posta elettronica si intende quella formalmente attestata dalla procedura automatizzata di gestione della casella postale elettronica.

#### 5. Sospensione dei termini per incompatibilità del documento informatico

Qualora il documento informatico - trasmesso con floppy-disk o mediante posta elettronica dall'ente emittitore - sia privo dei requisiti di compatibilità indicati al precedente paragrafo 1., i termini di pubblicazione sono sospesi mediante motivata comunicazione formalmente inviata all'ente emittitore.

La sospensione opera nel periodo intercorrente tra la data della comunicazione di sospensione e la data di ricezione del documento informatico debitamente adeguato dal punto di vista della compatibilità tecnica.

In alternativa è consentito agli enti emittitori di chiedere con apposita istanza la pubblicazione del testo inviato su supporto cartaceo; l'istanza deve contenere gli estremi della avvenuta integrazione del versamento già effettuato (pari alla differenza tra la tariffa d'inserzione e la tariffa prevista per gli atti solo cartacei).

**Decorsi 30 (trenta) giorni dalla data di sospensione dei termini i documenti elettronici saranno annullati.**

#### Prezzi per la pubblicazione

<b>Prima facciata</b>	<b>Euro 29,00</b>
Facciate successive o parti di esse	<b>Euro 21,00</b>

Il versamento dovrà essere fatto sul C/C postale n. **14357503** intestato a: **Regione Toscana - Bollettino Ufficiale - via F. Baracca, 88 - 50127 Firenze.**

#### 6. Trasmissione esclusivamente cartacea

Gli enti che risultano privi della necessaria strumentazione informatica possono inviare, in via del tutto eccezionale, i testi da pubblicare anche su solo supporto cartaceo.

Pertanto i testi da pubblicare, trasmessi unitamente alla istanza di pubblicazione contenente le specificazioni riportate al precedente paragrafo 2. lett. a. e b., devono possedere i seguenti requisiti formali:

- testo - in forma integrale o per estratto (ove consentito o espressamente richiesto) - in duplice copia di cui una in carta legale (fatte salve le esenzioni di legge) e l'altra su foglio bianco chiaro, nitido, pulito, non intestato e senza righe;
- collocazione fuori dai margini del testo da pubblicare di firme autografe, timbri, loghi o altre segnature;
- utilizzo di un carattere chiaro tondo preferibilmente times new roman, corpo 10;
- indicazione, all'inizio del testo, della denominazione dell'ente emittitore e dell'oggetto dell'atto sintetizzato nei dati essenziali;
- inserimento nel testo di un unico atto o avviso; più atti o avvisi possono essere inseriti nello stesso testo se raggruppati per categorie o tipologie omogenee;
- indicazione al termine del testo, dei margini dello stesso, del nominativo a stampa del rappresentante legale o del funzionario competente;
- sottoscrizione del testo fuori dai margini e indicazione in calce fuori dai margini di eventuali termini di scadenza previsti nell'atto da pubblicare.

**Si fa presente che nel caso di invio di testi per la pubblicazione in sola forma cartacea, l'Ufficio B.U.R.T. si riserva la facoltà di non rispettare i termini di pubblicazione indicati al paragrafo 4., in quanto il trattamento degli stessi richiede tempi più lunghi di elaborazione redazionale.**

*Le tariffe di inserzione sul Bollettino Ufficiale di atti prodotti su carta e privi del contestuale supporto del testo elettronico sono aumentate del 50% rispetto ai prezzi stabiliti.*

**La maggiorazione è operata direttamente dall'inserzionista**

#### Prezzi per la pubblicazione, maggiorati del 50%

<b>Prima facciata</b>	<b>Euro 43,50</b>
Facciate successive o parti di esse	<b>Euro 31,50</b>

Il versamento dovrà essere fatto sul C/C postale n. **14357503** intestato a: **Regione Toscana - Bollettino Ufficiale - via F. Baracca, 88 - 50127 Firenze.**

---

---

## ENTI E AZIENDE FUNZIONALI O STRUMENTALI CHE ESERCITANO ATTIVITÀ AMMINISTRATIVA PER CONTO DELLA REGIONE TOSCANA

7. Gli Enti e Aziende funzionali o strumentali che, dotati di propria struttura operativa, esercitano attività amministrativa per conto della Regione, così individuati:

- Enti, Aziende e Agenzie strumentali regionali costituiti con legge regionale e dotati di personalità giuridica pubblica;
- Enti Parco regionali costituiti con legge regionale e dotati di personalità giuridica pubblica;
- Autorità di Bacino regionali e interregionali

**sono tenuti a trasmettere, obbligatoriamente, gli atti ed i relativi allegati destinati alla pubblicazione nel B.U.R.T., su supporto elettronico - con le modalità indicate ai precedenti paragrafi 2 e 3 - oltre che su supporto cartaceo.**

La mancata trasmissione degli atti e dei relativi allegati in formato elettronico, comporta la sospensione della pubblicazione degli stessi. I termini di pubblicazione sono sospesi nell'arco temporale intercorrente fra la data di comunicazione della sospensione e la data di ricezione del supporto elettronico richiesto.

Visto che, in riferimento alla deliberazione G.R. n. 1117/ 01 per gli enti suindicati le spese di pubblicazione degli atti sono a carico della Regione Toscana, per cui non corre l'obbligo della carta legale e del formato uso bollo, si suggerisce e si consiglia il seguente formato per la redazione dei testi e degli eventuali allegati:

*Impostazione delle dimensioni e dell'orientamento della pagina:*

Margine superiore	2,0 cm
Margine inferiore	2,0 cm
Margine sinistro	2,0 cm
Margine destro	2,0 cm
Distanza dal bordo: intestazione	1,25 cm
Distanza dal bordo: piè di pagina	1,25 cm
Formato A4	21x29,7 cm
Orientamento	verticale

*Formattazione dei paragrafi:*

Allineamento del testo	giustificato
Rientro prima riga	0,5 cm
Interlinea	Esatta 13 pt

*Formattazione dei caratteri del testo:*

Times New Roman	punti 10
Stile	normale

Fermi restando i formati elettronici per gli atti riportati al paragrafo 1, si consiglia per gli eventuali **allegati** (schemi di domanda, tabelle, elenchi ecc...) il formato PDF.

*Impostazione delle dimensioni e dell'orientamento della pagina:*

Margine superiore	2,5 cm
Margine inferiore	2,5 cm
Margine sinistro	2,5 cm
Margine destro	2,5 cm
Distanza dal bordo: intestazione	1,25 cm
Distanza dal bordo: piè di pagina	1,25 cm
Formato A4	21x29,7 cm
Formato A3	42x59,4 cm
Orientamento	vertic./orizzont.

*Formattazione dei paragrafi:*

Allineamento del testo	giustificato
Rientro prima riga	0,5 cm
Interlinea	Esatta 13 pt

*Formattazione dei caratteri del testo:*

Times New Roman	punti 10
Stile	normale

### 8. Deroghe alla trasmissione su supporto elettronico

Gli atti destinati alla pubblicazione devono essere sempre inviati mediante strumentazione informatica; le deroghe sono consentite esclusivamente per gli allegati agli atti a condizione che gli allegati stessi:

- non siano predisposti dalla struttura che ha redatto l'atto (es.: pareri d'uffici interni o esterni all'ente, atti di altri enti pubblici, atti di privati, altri atti o documenti a questi assimilabili);
- non siano tecnicamente memorizzabili in formato digitale o non siano stati memorizzati in formato digitale (es.: cartografie, planimetrie, disegni o fotografie, altri documenti a questi assimilabili).

Nei casi sopraindicati gli allegati possono essere trasmessi utilizzando il solo supporto cartaceo, in forma grafica compatibile con le caratteristiche tecniche, tipografiche ed editoriali di pubblicazione sul Bollettino Ufficiale, pertanto tali documenti (in originale o fotocopia) devono essere redatti in forma grafica nitida e leggibile. Si fa inoltre presente che eventuali firme autografe, timbrature, loghi o altre segnature collocate entro i margini del testo degli allegati e/o in sovrapposizione allo stesso rendono in taluni casi difficoltoso, in altri impossibile, il recupero elettronico dei testi dei documenti.

**Si ricorda che il materiale inviato su supporto elettronico con le modalità descritte nei paragrafi 2 e 3, non ha validità ai fini della pubblicazione, fino a quando non sia giunto presso l'ufficio competente l'originale cartaceo.**

**Le presenti informazioni sono rese disponibili anche sul sito internet di Regione Toscana all'indirizzo**  
<http://www.rete.toscana.it/burt>

## PREZZI E CONDIZIONI DI ABBONAMENTO ANNO 2002

<b>Tipo 1.</b> fascicoli ordinari 1°, 2°, 3° e 4° parte, indici semestrali e supplementi alle rispettive parti		
annuale	Euro	145,00
semestrale	Euro	76,00
quadrimestrale	Euro	52,00
trimestrale	Euro	40,00
<b>Tipo 2.</b> fascicoli ordinari 1°, 2° e 4° parte, indici semestrali e supplementi alle rispettive parti		
annuale	Euro	106,00
semestrale	Euro	56,00
quadrimestrale	Euro	39,00
trimestrale	Euro	29,00
<b>Tipo 3.</b> fascicoli ordinari. 3° parte, supplementi e indici semestrali		
annuale	Euro	44,00
semestrale	Euro	23,00
quadrimestrale	Euro	15,00
trimestrale	Euro	12,00
<b>Tipo 1S.</b> stessi fascicoli del tipo 1. esclusi i supplementi sotto elencati		
annuale	Euro	120,00
semestrale	Euro	64,00
quadrimestrale	Euro	43,00
trimestrale	Euro	33,00
<b>Tipo 2S.</b> stessi fascicoli del tipo 2. esclusi i supplementi sotto elencati		
annuale	Euro	103,00
semestrale	Euro	54,00
quadrimestrale	Euro	37,00
trimestrale	Euro	28,00
<b>Tipo 4.</b> fascicoli ordinari. 4° parte, supplementi e indici semestrali		
annuale	Euro	47,00
semestrale	Euro	26,00
quadrimestrale	Euro	18,00
trimestrale	Euro	14,00

### Elenco Tipologia Atti pubblicati come Supplementi esclusi dagli Abbonamenti 1S. e 2S.

Atti di natura finanziaria preventiva e consuntiva e/odi rivelazione statistica della Regione Toscana e degli Enti strumentali e/o esterni; Atti del personale della Regione Toscana, degli Enti strumentali e/o esterni; Atti di natura statutaria degli EE.LL.; Atti di ricognizione dei procedimenti amministrativi e di atti non pubblicati; Atti di classificazione albi ed elenchi specializzati; Atti di determinazione prezzi e tariffe; Elenchi degli atti amministrativi pubblicati per estremi.

### LE TARIFFE DEGLI ABBONAMENTI PER L'ESTERO SONO RADDOPPIATE

#### PREZZO DI VENDITA DI FASCICOLI SEPARATI

Prezzo di vendita di un fascicolo ordinario 1°, 2°, e 4°	Euro	1,50
Prezzo di vendita di un fascicolo ordinario 3°	Euro	1,00
Prezzo di vendita di un supplemento ogni 16 pagine e frazione	Euro	0,50

**I prezzi di vendita di fascicoli separati, con spedizione fuori del territorio nazionale, sono raddoppiati.**

**I prezzi di vendita dei fascicoli delle annate arretrate, compresi i fascicoli dei supplementi, sono raddoppiati.**

**I fascicoli sono consultabili e in vendita al pubblico anche presso la sede del B.U.R.T. - via F. Baracca, 88 - Firenze**

**La consultazione comprende sia l'edizione cartacea, sia l'edizione in formato PDF.**

#### MODALITA' DI PAGAMENTO

Gli Abbonamenti al B.U.R.T., sono attivabili **in qualsiasi giorno dell'anno** ed hanno **scadenza automatica** l'ultimo giorno del periodo prescelto.

E' possibile abbonarsi **sia** effettuando un versamento sul c/c postale n. 14357503 intestato a: *Regione Toscana - Bollettino Ufficiale - via F. Baracca, 88 - 50127 Firenze*, indicando l'intestatario, l'indirizzo, c.a.p. e codice fiscale **sia** presso tutte le librerie concessionarie di vendita **sottoelencate**.

L'attivazione dell'abbonamento decorrerà dal momento dell'inserimento del nominativo nell'apposito "archivio abbonati" previa esibizione (per posta, fax, e-mail e/o a mano presso la sede del B.U.R.T.) della ricevuta di pagamento.

Le variazioni di indirizzo e le cessazioni dell'abbonamento devono essere comunicate tempestivamente alla Direzione del B.U. allegando una fascetta del relativo abbonamento. L'invio dei fascicoli disguidati, deve essere richiesto entro 90 giorni dalla data di pubblicazione ed è subordinato alla trasmissione di una fascetta del relativo abbonamento.

Le richieste per corrispondenza devono pervenire alla sede Bollettino Ufficiale, via F. Baracca, 88 - 50127 Firenze, versando l'importo maggiorato delle spese di spedizione postale a mezzo c/c postale n. 14357503 intestato a: Regione Toscana, Bollettino Ufficiale, via F. Baracca, 88 - 50127 Firenze.

## Librerie presso le quali è possibile acquistare fascicoli o attivare abbonamenti al Bollettino Ufficiale della Regione Toscana

### **FIRENZE**

Del Porcellino - p.zza Mercato Nuovo, 6/8r  
Marzocco - via Martelli, 22r  
Nuova Colonna - via F. D' Antiochia, 13

#### **Borgo S. Lorenzo (Fi)**

La Vecchia Posta - c.so Matteotti, 98

#### **Empoli (FI)**

Semprepiovi Dino - via Del Giglio -  
cantoGuelfo, 2

#### **Firenze (Fi)**

La Cartedicola S.n.c. - via Villani, 23

#### **Marradi (Fi)**

Cartoleria Visani Maria - via Talenti, 2/C

#### **Mercatale Val di Pesa (Fi)**

Cartolibreria Primavera - p.zza V. Veneto, 31

#### **Montespertoli (Fi)**

Il Torchio - via Taddeini, 17

#### **Palazzuolo sul Senio (Fi)**

Edicola Brunetti Marta - via Roma 2

#### **Scandicci (Fi)**

Centrolibro - piazza Togliatti, 41

### **AREZZO**

Pellegrini - via Cavour, 42

#### **Castiglion Fiorentino (Ar)**

L'incontro - via Madonna del Rivaio, 50/A

#### **Foiano della Chiana (Ar)**

La Piramide - corso V. Emanuele, 44/46

#### **Monte San Savino (Ar)**

La Libreria - corso San Gallo, 87

#### **San Sepolcro (Ar)**

Brizzi Milena - via XX settembre, 57/59

#### **Tegoleto (Ar)**

Benigni Serenella - via Romana, 66/68

#### **Terranuova Bracciolini (Ar)**

Libreria Cartaverde - p.zza Unità Italiana, 10/a

### **GROSSETO**

Nuova Libreria - via dei Mille, 6/a

Orsini - via Roma, 50

Libreria Nazionale - via Ximenes, 6/7

#### **Follonica (Gr)**

Libreria Sembali - via Roma, 83

#### **Manciano (Gr)**

Coli T. & C. - via Marsala, 29

#### **Orbetello (Gr)**

Libreria Il Semaforo - via Matteotti, 22/24

#### **Pitigliano (Gr)**

La Tecnica - via Roma 14

#### **Roccastrada (Gr)**

Gambassi Massimo - corso Roma, 19

### **LIVORNO**

Amedeo Nuova - corso Amedeo, 23/27

Il Pentafooglio - via Fiorenza, 4/b

#### **Cecina (Li)**

Libreria Lucarelli & Figli - via Matteotti, 93

#### **Piombino (Li)**

La Bancarella - via Tellini, 19/25

### **LUCCA**

#### **Fornaci di Barga (Lu)**

Il Pianeta Fantasia - via della Repubblica, 124

#### **Piazza al Serchio (Lu)**

Centro Ingrosso Professional di Biagioni Lina  
& C. - p.zza San Giovanni XXIII 4/A

#### **Viareggio (Lu)**

La Nuova Vela S.n.c. - via Garibaldi, 19

### **MASSA CARRARA**

Massa (Ms)

Gasperini - viale E. Chiesa, 20 Gall.

#### **Carrara (Ms)**

F.Ili Luciani S.n.c. - via Cavour, 6

### **PISA**

La Giuridica - via M. Lalli, 6

#### **Cucigliana (Pi)**

Brio - via Piave, 47

#### **Volterra (Pi)**

Libreria Lorien - vicolo delle Prigioni, 5

### **PISTOIA**

Gulliver - BlueBook - via Cino, 14

Libreria Turelli - viale Macallè, 31

#### **Montecatini Terme (Pt)**

Salucci - via Cavour, 5

### **PRATO**

Gori di Alfredo Gori - via Ricasoli, 26

#### **Mercatale di Vernio (Po)**

Cartoleria Picchioni Giovanna - via Bisenzio, 245

### **SIENA**

Quo Vadis S.r.l. - Ticci - via delle Terme, 5/7

Libreria Gulliver Siena - p.zza Gramsci, 22

#### **Chiusi Scalo (Si)**

Cagrò S.n.c. - via Mameli, 93

#### **Montepulciano (Si)**

Libreria Centofiori - v.le Calamandrei, 13

#### **Poggibonsi (Si)**

Cartolibreria Ceseri - via della Repubblica, 84

### **ALTRE REGIONI**

#### **CATANZARO**

Libreria Nisticò - via A. Daniele, 27

#### **VITERBO**

Libreria Garrafa - via Roma, 2

**Prezzo € 2,00**